

EUROPEJSKI MAGAZYN NA TEMAT ROZWOJU OBSZARÓW WIEJSKICH

WIADOMOŚCI I AKTUALNE INFORMACJE

- **INTELIŻENTNE WIOSKI – WŁAŚCIWE PODEJŚCIE**
- **KOBIETY Z OBSZARÓW WIEJSKICH W EUROPIE**
- **PROMOWANIE BIÓGOSPODARKI OBSZARÓW WIEJSKICH**

ZAGADNIENIA I PERSPEKTYWY DOTYCZĄCE
OBSZARÓW WIEJSKICH

- **ZWIĘKSZENIE ROLI MŁODZIEŻY Z OBSZARÓW WIEJSKICH**
- **NAD PIĘKNYM ZIELONYM DUNAJEM**
- **POLSKA WIEŚ A UE**

BLIŻSZE SPOJRZENIE NA...

networX

European Network for
Rural Development

<https://enrd.ec.europa.eu>

Europejska Sieć na rzecz Rozwoju Obszarów Wiejskich

Europejska Sieć na rzecz Rozwoju Obszarów Wiejskich (European Network for Rural Development — ENRD) to sieć łącząca zainteresowane strony zaangażowane w rozwój obszarów wiejskich na terytorium Unii Europejskiej. ENRD przyczynia się do skutecznego wdrażania programów rozwoju obszarów wiejskich (PROW) państw członkowskich, wspierając tworzenie i wymianę wiedzy oraz ułatwiając wymianę informacji i współpracę między obszarami wiejskimi w całej Europie.

Każde państwo członkowskie utworzyło krajową sieć obszarów wiejskich (KSOW), która skupia organizacje i organy administracji zaangażowane w rozwój obszarów wiejskich. Na poziomie Unii ENRD wspiera tworzenie sieci kontaktów między takimi krajowymi sieciami obszarów wiejskich, krajowymi administracjami i organizacjami europejskimi.

Więcej informacji znajdziesz na stronie ENRD (<https://enrd.ec.europa.eu>)

Europe Direct to serwis, który pomoże Państwu znaleźć odpowiedzi na pytania dotyczące Unii Europejskiej.

**Numer bezpłatnej infolinii (*):
00 800 6 7 8 9 10 11**

(* Informacje są udzielane nieodpłatnie, większość połączeń również jest bezpłatna (niektórzy operatorzy, hotele lub telefony publiczne mogą naliczać opłaty).

Redaktor naczelny: Neda Skakelj, kierownik działu w Dyrekcji Generalnej ds. Rolnictwa i Rozwoju Obszarów Wiejskich Komisji Europejskiej

Redaktor: Derek McGlynn, kierownik ds. publikacji, Punkt Kontaktowy ENRD

Tekst ukończono w grudniu 2019 r. Oryginalną wersję publikacji stanowi tekst w języku angielskim.

Więcej informacji o Unii Europejskiej można znaleźć na portalu Europa (<http://europa.eu>).

Luksemburg: Urząd Publikacji Unii Europejskiej, 2019

ISSN 2443-7360 (print)

ISSN 2443-7425 (web)

© Unia Europejska, 2019

Powielanie dozwolone pod warunkiem podania źródła.

Treść niniejszej publikacji niekoniecznie odzwierciedla opinie instytucji Unii Europejskiej.

Tekst niniejszej publikacji służy wyłącznie do celów informacyjnych i nie jest prawnie wiążący.

Printed by Bietlot in Belgium

WYDRUKOWANO NA PAPIERZE BIELONYM BEZ UŻYCIA CHLORU CZĄSTECZKOWEGO (ECF)

Można także zamówić jeden bezpłatny egzemplarz drukowany na stronie internetowej EU Bookshop: <http://bookshop.europa.eu> lub wysłać zamówienie na adres info@enrd.eu

Podziękowania

Dla autorów: Wolfgang Berger, Shane Conway, Carlos de La Paz, Elena Di Federico, Maura Farrell, Tim Hudson, Lauri Hyttinen, Hannah Kirkpatrick, Camille Massol, Derek McGlynn, Thor Morante, Aisling Murtagh, Katarzyna Panfil, Hanna Soderstrom, Myles Stiffler, Ina Van Hoye, Jerzy Wilkin.

Układ: Benoit Goosens; Alexandre Mitraros (Tipik)

Fotografia na okładce: © Unia Europejska, 2019

SPIS TREŚCI

3 OD REDAKCJI

WIADOMOŚCI I AKTUALNE INFORMACJE

AKTUALNOŚCI ENRD

- 4 Inteligentne wioski – właściwe podejście
- 5 Warsztaty ENRD poświęcone różnorodności biologicznej
- 6 Promocja biogospodarki na obszarach wiejskich
- 7 Wspieranie wymiany pokoleń
- 8 Aktualne informacje z Punktu Informacyjnego ds. Oceny

WIADOMOŚCI DOTYCZĄCE UE

- 9 Aktualne informacje od EIP-AGRI
- 10 Strategiczne plany WPR i programy dotyczące ekoklimatu
- 11 Nowa definicja inteligentnych wiosek
- 11 Kobiety europejskich wsi
- 13 Unijne przewodniki i publikacje

BLIŻSZE SPOJRZENIE NA... networX

WPROWADZENIE

- 14 networX

WSPÓLNA PRACA

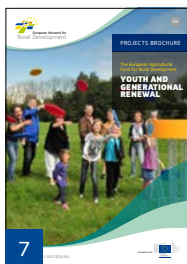
- 16 Siła sieci

EWOLUCJA SIECI

- 20 Przebyte szlaki

RURAL INSPIRATION AWARDS

- 22 Inspirujące projekty dla obszarów wiejskich



7



22



4

networX

14



20

ZAGADNIENIA I PERSPEKTYWY DOTYCZĄCE OBSZARÓW WIEJSKICH



26 Nad pięknym zielonym Dunajem

Thor Morante



28 Wycieczki w stylu slow

Wolfgang Berger



30 Projekt „Przejażdżka”

Hanna Soderstrom



31 Democritical: wspomaganie młodzieży z obszarów wiejskich

Hannah Kirkpatrick



32 Alter'NA: fundusz gwarancyjny na przekształcenia w rolnictwie

Camille Massol



34 Najbardziej inteligentna fińska wioska

Lauri Hyttinen



36 Rozrysować rozwój obszarów wiejskich

dr Shane Conway, dr Maura Farrell i dr Aisling Murtagh



38 Polska wieś a UE

Jerzy Wilkin i Katarzyna Panfil



26



28



34

40 KSIĄŻKI I INNE PUBLIKACJE



OD REDAKCJI



W ENRD od zawsze żyjemy przekonanie, że tworzenie sieci kontaktów nadaje konkretne rysy polityce obszarów wiejskich. To dlatego, że sensem sieci są ludzie. Wartość budowania sieci polega na możliwości nawiązywania relacji oraz uzyskiwania rezultatów, które w innych warunkach byłyby nieosiągalne.

Na długo zapamiętamy na przykład magię spotkań, jaka wydarzyła się 11 i 12 kwietnia 2019 r. W ramach wydarzenia networX w Brukseli zgromadziło się ponad 400 entuzjastów rozwoju obszarów wiejskich, a obecni praktycy rozwoju usłyszeli od Margaritis Schinasa, głównego rzecznika Komisji Europejskiej, że reprezentują „pozytywny plan dla Europy. Jesteście naszą przyszłością!”.

W **Blższym spojrzeniu na... networX** (str. 14-25) streściliśmy niektóre najważniejsze punkty tego bardzo udanego wydarzenia. Przeczytacie o tym, jak interaktywny format wydarzenia zapewnił uczestnikom czas i przestrzeń na dyskusje zarówno oficjalne, jak i nieformalne. A także o tym, jak na forum networX ujawniła się pełna rozpiętość sieci współpracy obszarów wiejskich w całej UE i niektórych sąsiednich krajach. Oraz o zwycięzcach pierwszych w historii nagród ENRD za inspirujące inicjatywy wiejskie – Rural Inspiration Awards, wręczonych podczas networX przez komisarza Phila Hogana.

Wydarzenie to, organizowane przez ENRD, dotyczyło wartości tworzenia sieci dla rozwoju obszarów wiejskich, wyników ostatnich dziesięciu lat budowania sieci oraz proaktywnego spojrzenia na ich przyszłość po roku 2020.

Więcej informacji o potędze sieci kontaktów znajdziecie w 27. Przeglądzie Obszarów Wiejskich. Przegląd, którego publikacja zbiegła się w czasie z networX, zawiera omówienie tego, jak tworzenie sieci stało się kluczową cechą rozwoju obszarów wiejskich w Europie. Tworzenie sieci nie tylko okrzepło w roli narzędzia wdrażania polityki – współczesny zróżnicowany ekosystem sieci to także miejsce interakcji różnych decydentów zajmujących się obszarami wiejskimi. Środowisko tworzenia polityki na szczeblu europejskim będzie nadal sprzyjające, a Wspólna Polityka Rolna (WPR) po roku 2020 ma w jeszcze większym stopniu opierać się na tworzeniu sieci.

W naszych **Wiadomościach i aktualnych informacjach** (str. 4-13) prezentujemy zarys najnowszych prac tematycznych ENRD dotyczących Inteligentnych Wiosek oraz Biogospodarki. Wśród wiadomości dotyczących UE znajduje się raport w sprawie elastycznych programów dotyczących ekoklimatu po roku 2020 oraz roli WPR w odpowiadaniu na wyzwania stojące przed kobietami z obszarów wiejskich.

W dziale **Zagadnienia i perspektywy dotyczące obszarów wiejskich** (str. 26-39) wypowiadają się członkowie społeczności związanej z rozwojem obszarów wiejskich, przyczyniający się do zmian na lepsze na tych właśnie terenach. Świetnym przykładem jest komunikacja społecznościowa i cyfrowa (w Irlandii i na poziomie europejskim) oraz projekty ponadnarodowej współpracy w sektorze turystycznym z myślą o turystyce nowego typu, a także raport ukazujący pozytywny wpływ WPR na rozwój obszarów wiejskich w Polsce.

Czy chcesz skomentować ten numer magazynu? A może chcesz podzielić się pomysłami na przyszłe wydania? Jeśli odpowiedź brzmi „tak”, skontaktuj się z nami.

Derek McGlynn

Kierownik ds. publikacji, Punkt Kontaktowy ENRD
editor@enrd.eu

AKTUALNOŚCI ENRD

Inteligentne wioski – właściwe podejście

Prace tematyczne ENRD w dziedzinie inteligentnych wiosek nadal generują nowe i wnikliwe perspektywy do stosowania przez państwa członkowskie w ich własnych inicjatywach krajowych i regionalnych.

Dotychczasowe lekcje wyniesione z prawdziwych projektów skonsolidowano i zaprezentowano w nowej serii dokumentów instruktażowych ENRD. Prace te mają przyczynić się do inspirowania i wspierania myślenia kategoriami inteligentnych wiosek w ramach Programów Rozwoju Obszarów Wiejskich (PROW).

W serii ukazały się cztery opracowania. Łącznie dokumenty dostarczają bardzo praktycznej wiedzy o tym, jak wspierać inteligentne wioski – nie tylko w okresie objętym obecnym programem (2014-2020), lecz także w przyszłości, w ramach Wspólnej Polityki Rolnej (WPR) po roku 2020.

- **Jak wspierać strategie inteligentnych wiosek, które skutecznie wspomagają społeczności wiejskie?**
Opracowanie jest skierowane przede wszystkim do decydentów krajowych i regionalnych oraz do podmiotów zajmujących się wdrażaniem, a jego celem jest wspieranie tworzenia polityki wiejskiej i regionalnej, która umożliwi społecznościom wiejskim reagowanie na wyzwania, z którymi muszą się mierzyć.
- **Jak wykorzystać podejście LEADER/RLKS do wspierania inteligentnych wiosek?**
Opracowanie zawiera ocenę aktualnych barier w implementacji LEADER/Rozwoju Lokalnego Kierowanego przez Społeczność (RLKS) zidentyfikowanych przez Lokalne Grupy Działania (LGD) oraz zalecenia dotyczące tego, jak mogą one pokonać te przeszkody, by w pełni wykorzystać potencjał inteligentnych wiosek na poziomie lokalnym.
- **Wykorzystanie współpracy niezwiązanej z podejściem LEADER/RLKS do wspierania inteligentnych wiosek**
Autorzy przyglądają się potencjalnej roli wsparcia inteligentnych wiosek spoza LEADER/RLKS. Wytyczne i doświadczenia z poprzednich okresów obowiązywania programów oceniono w kontekście proponowanego przez Komisję Europejską Rozporządzenia dotyczącego „Strategicznych planów WPR” na lata 2021–2027.
- **Jak zagwarantować korzystny wpływ strategii cyfrowych na społeczności wiejskie?**
Opracowanie to ukazuje, jak potężną siłą napędową zmian może być cyfryzacja, o ile będzie dostosowywana do kontekstu wiejskiego i wdrażana z udziałem społeczności wiejskich.



© Samuel Petterson, European Union, 2015

- W opracowaniach zwraca się uwagę na możliwe działania zmierzające do ustanowienia i wdrożenia rzeczywistych strategii inteligentnych wiosek. Autorzy uznają, że metoda LEADER może być pionierska wobec projektu inteligentnych wiosek. Podkreślono rolę współpracy jako czynnika decydującego o sukcesie polityk i strategii sprzyjających koncepcjom inteligentnych wiosek. Zwraca się także uwagę na szeroki wybór źródeł finansowania oraz usług doradczych dostępnych dla europejskich obszarów wiejskich.

Grupa Tematyczna (GT) ENRD ds. inteligentnych wiosek nadal tworzy cenne nowe informacje. Siódme spotkanie GT w marcu 2019 r. było poświęcone projektowaniu skutecznych pakietów wsparcia dla inteligentnych wiosek w przyszłych strategicznych planach Wspólnej Polityki Rolnej oraz tworzeniu synergii z innymi funduszami i politykami. Ósme spotkanie odbyło się w czerwcu we Francji i było poświęcone podejściom do rozwijania lokalnych ekosystemów cyfrowych.

i DODATKOWE INFORMACJE

Cztery opracowania dot. inteligentnych wiosek

- https://enrd.ec.europa.eu/publications_pl
- <https://enrd.ec.europa.eu/publications/search>

GT dot. inteligentnych wiosek

https://enrd.ec.europa.eu/enrd-thematic-work/smart-and-competitive-rural-areas/smart-villages_pl

Na Portalu Inteligentnych Wiosek znajdują się odnośniki do wielu inspirujących inicjatyw i sieci z obszaru całej Europy, które szukają nowych metod ożywiania obszarów wiejskich poprzez innowacje społeczne i cyfrowe.

https://enrd.ec.europa.eu/smart-and-competitive-rural-areas/smart-villages/smart-villages-portal_pl

WIADOMOŚCI I AKTUALNE INFORMACJE

Zarządzanie Europejskimi Sieciami Obszarów Wiejskich

Aktualny stan rozmów o WPR po roku 2020 był ważnym elementem niedawnych spotkań Zgromadzenia Sieci Europejskich Sieci Obszarów Wiejskich, Grupy Sterującej oraz Podgrupy dot. metody LEADER i Rozwoju Lokalnego Kierowanego przez Społeczność (RLKS). W trakcie tych spotkań zarządzanych omawiano między innymi wkład, jaki mogą mieć sieci obszarów wiejskich na poziomie UE i w państwach członkowskich oraz organy ds. LEADER/RLKS we wspieraniu dobrych praktyk w trakcie przygotowań do Strategicznych planów WPR po roku 2020. Podkreślano wagę tworzenia sieci oraz innowacji jako elementów przydatnych we wzajemnym uczeniu się i budowaniu wspólnego potencjału w kolejnym okresie programowania.

Otwierając 5. Zgromadzenie Sieci Obszarów Wiejskich członkowie Komisji Europejskiej przypomnieli uczestnikom, że propozycje WPR na okres po roku 2020 odzwierciedlają ocenę, że obecne ramy polityki nie są wystarczająco zorientowane na skuteczność. Zasady UE na przyszłość zakładają więcej subsydiarności i elastyczności, co pozwoli Instytucjom Zarządzającym lepiej dostosowywać interwencje tak, by zajęły się konkretnymi potrzebami swojego obszaru wiejskiego. Podkreślano wagę tworzenia sieci w tym nowym kontekście.

Na 11. spotkaniu Grupy Sterującej ds. Sieci Obszarów Wiejskich osiągnięto porozumienie w sprawie uruchomienia 2. edycji samooceny Sieci Obszarów Wiejskich w 2019 r. Przedstawiciele ds.

LEADER i RLKS kontynuowali rozwój priorytetów i przygotowali na okres po roku 2020 w ramach 6. Spotkania Podgrupy dot. LEADER/RLKS. Pozostała kluczowa tematyka dotyczyła samooceny LGD oraz komunikowania osiągnięć projektów LEADER. Więcej informacji o dyskusjach można znaleźć w Internecie w oficjalnych relacjach ze spotkań. Wiadomości na temat Podgrupy ds. Innowacji – zob. str. 9.

i DODATKOWE INFORMACJE

Zarządzanie Europejskimi Sieciami Obszarów Wiejskich
https://enrd.ec.europa.eu/about/european-rural-networks-governance_pl

Warsztaty ENRD poświęcone różnorodności biologicznej

Zarządzanie ekosystemami jest priorytetem EFRROW z największymi wydatkami publicznymi tak planowanymi, jak i zrealizowanymi. Warsztaty ENRD poświęcone bioróżnorodności i WPR w styczniu 2019 poświęcone były temu, jak najlepiej WPR i PROW mogą przyczynić się do realizacji celów ochrony przyrody w UE oraz polityki bioróżnorodności.

Na warsztatach zastanawiano się, jak zapewnić największą skuteczność obecnych PROW oraz przyszłych strategicznych planów WPR. W dyskusji na rozmaite tematy wzięły udział organy odpowiedzialne za rolnictwo i środowisko naturalne, organizacje rolnicze oraz organizacje pozarządowe zajmujące się środowiskiem. W kontekście malejącej bioróżnorodności w całej Europie na warsztatach oceniono aktualne inicjatywy związane z bioróżnorodnością oraz zweryfikowano ich koordynację z innymi instrumentami polityki. Przedstawiono także przykłady dobrych praktyk z Belgii i Irlandii.

Należy wspierać dialog i wymianę poglądów wśród podmiotów działających w obszarze rolnictwa i środowiska zaangażowanych w ochronę bioróżnorodności na obszarach wiejskich Europy. Dobrze zaprojektowane wskaźniki wydajności i większe zaangażowanie komitetów monitorujących w promocję bioróżnorodności w ramach przyszłych strategicznych planów WPR oceniono jako użyteczne dla ochrony dzikiej przyrody. Uczestnicy opowiedzieli się również za ekoturystyką i innymi ekonomiczno-społecznymi pochodnymi wymogów ochrony środowiska dla gospodarstw rolnych.

i DODATKOWE INFORMACJE

Warsztaty ENRD poświęcone bioróżnorodności i raport z wydarzenia:
https://enrd.ec.europa.eu/news-events/events/enrd-workshop-biodiversity_pl

Historia budowania sieci



W 27. numerze Przeglądu Obszarów Wiejskich UE przyglądamy się roli tworzenia sieci w polityce rozwoju obszarów wiejskich.

Rozpoczęcie wydawania tej publikacji skoordynowano

z tegorocznym flagowym wydarzeniem ENRD, networX (zob. str. 14). Opracowanie zawiera praktyczne opisy przypadków wyjaśniające działanie sieci kontaktów w akcji oraz perspektywę dla sieci na obszarach wiejskich po roku 2020.

i DODATKOWE INFORMACJE

Przegląd Obszarów Wiejskich UE 27
https://enrd.ec.europa.eu/sites/enrd/files/enrd_publications/publi-enrd-rr-27-2019-en_0.pdf

WIADOMOŚCI I AKTUALNE INFORMACJE

Promocja biogospodarki na obszarach wiejskich



© jannoon028, Freepik

Grupa Tematyczna (GT) ENRD dotycząca „Włączania biogospodarki do głównego nurtu” jest w 2019 r. bardzo aktywna. Praca grupy sprzyja rozwojowi łańcuchów wartości zrównoważonej biogospodarki na obszarach wiejskich.

W oparciu o pracę rozpoczętą we wrześniu 2018 r. w tym roku odbyły się już dwa udane spotkania GT, wideokonferencja oraz czat na Twitterze. ENRD dostarcza możliwości poszerzenia specjalistycznej wiedzy o wykorzystaniu PROW we wspieraniu zrównoważonej biogospodarki przynoszącej korzyści obszarom wiejskim.

W styczniu, na 2. spotkaniu GT, oceniono lokalne i terytorialne podejście do rozwijania biogospodarki na obszarach wiejskich. Określono elementy stwarzające małym i średnim przedsiębiorstwom w biogospodarce możliwości w obszarze usług, infrastruktury i wsparcia, w szczególności istniejące już modele sprzyjające platformom lub klastrom związanym z biogospodarką na obszarach wiejskich. W dyskusji podkreślano ważność odzwierciedlenia w strategiach dla biogospodarki potrzeb i priorytetów poziomu lokalnego, a także potencjał oddolnego podejścia do projektów.

W lutym zorganizowano wideokonferencję, aby umożliwić konkretną dyskusję o aspektach biogospodarki dotyczących zrównoważonego rozwoju. Najważniejszym punktem wydarzenia było dzielenie się aktualnymi wnioskami dotyczącymi systemów potrzebnych do monitorowania zrównoważenia łańcuchów wartości wykorzystujących elementy "BIO".

Sensem biogospodarki jest sprzyjanie wzrostowi gospodarczemu i wzrostowi zatrudnienia przy jednoczesnej ochronie ekosystemów. Na 3. spotkaniu TG, w maju, poruszano tematy zwiększania świadomości i podejść bazujących na transferze wiedzy. Ważną kwestią jest dotarcie do interesariuszy z obszarów wiejskich, poprawa zrozumienia przez nich biogospodarki oraz zwiększenie ich możliwości korzystania z niej na wszystkich poziomach.

Kolejnym etapem pracy GT będzie seminarium „Bioeconomy: Seizing the opportunity for rural Europe” („Biogospodarka: Wykorzystanie szansy dla europejskich obszarów wiejskich”), które odbędzie się 3. lipca 2019 w Brukseli. W ramach wydarzenia zostaną przedstawione zalecenia ENRD opracowane przez GT. Zalecenia te zawierają wytyczne dotyczące jak najlepszego wykorzystania wsparcia WPR do tworzenia łańcuchów wartości w zrównoważonej biogospodarce na obszarach wiejskich. Wypatrujcie najnowszych wiadomości na kanałach ENRD w mediach społecznościowych oraz na Portalu Biogospodarki Wiejskiej.

SZUKAJ INSPIRACJI

Internetowa ankieta ENRD dotycząca inicjatyw związanych z biogospodarką zaowocowała ponad 30 nowymi opisami przypadków, które właśnie publikujemy w dziale „Szukaj inspiracji” Portalu Biogospodarki Wiejskiej ENRD. Wyróżnia się tam zarówno przykłady projektów w ramach EFRROW, jak i poza tym funduszem. Informacje te zwiększają świadomość potencjału zrównoważonej biogospodarki. Żywność i pasza, bioenergia, innowacyjne bioprodukty oraz poprawa wyników w zakresie ochrony środowiska to tylko niektóre potencjalne korzyści z funkcjonowania biogospodarki na obszarach wiejskich.

https://enrd.ec.europa.eu/greening-rural-economy/bioeconomy/rural-bioeconomy-portal/get-inspired_pl

📌 DODATKOWE INFORMACJE

Grupa Tematyczna pod hasłem: „Popularyzowanie biogospodarki”

https://enrd.ec.europa.eu/enrd-thematic-work/greening-rural-economy/bioeconomy_pl

Seminarium ENRD pod hasłem: „Biogospodarka: Wykorzystanie szansy dla europejskich obszarów wiejskich”

https://enrd.ec.europa.eu/news-events/events/enrd-seminar-bioeconomy_en

Portal Biogospodarki Wiejskiej

https://enrd.ec.europa.eu/greening-rural-economy/bioeconomy/rural-bioeconomy-portal/get-inspired_pl

WIADOMOŚCI I AKTUALNE INFORMACJE

Wyludnianie się obszarów wiejskich

W maju ENRD uruchomiła nową inicjatywę poświęconą walce z wyludnianiem się obszarów wiejskich. Integracja społeczna to jeden z głównych obszarów zainteresowań ENRD, bezpośrednio związany z priorytetem nr 6 aktualnej Polityki rozwoju obszarów wiejskich UE dotyczącym „zwiększenia integracji społecznej, ograniczania ubóstwa i promowania rozwoju gospodarczego na obszarach wiejskich”.

Na wielu obszarach wiejskich Europy następuje spadek liczby ludności, a w niektórych przypadkach problem jest naprawdę poważny. Wyzwanie stanowi niska liczba urodzeń, migracja poza region oraz utrata pracy lub brak możliwości zatrudnienia. Zjawisko wyludniania się może jeszcze nasilić niedopasowanie lub zanikanie lokalnych usług.

Warsztat ENRD dotyczący wyludniania się obszarów wiejskich odbył się pod znakiem rozmów na temat najważniejszych czynników prowadzących do wyludniania oraz ich wpływu na ten proces. Uczestnicy przyjrzyli się roli PROW oraz innych polityk UE w tworzeniu środowiska sprzyjającego przeciwdziałaniu spadkowym tendencjom demograficznym oraz przyczyniającego się do tworzenia bardziej ożywionych obszarów wiejskich. Zaprezentowano szereg inicjatyw krajowych i lokalnych oraz wyciągano wnioski dotyczące tego, jak zająć się problemem depopulacji obszarów wiejskich. W dziedzinie przeciwdziałania wyludnianiu się obszarów wiejskich istnieje już wiele dobrych przykładów. Są one dowodem na to, że pozytywny wpływ można wywrzeć pomagając ludności obszarów wiejskich, szczególnie młodszemu pokoleniu, pozostać w swoim regionie, a także przyciągając i integrując ludność napływową osiedlającą się na obszarach wiejskich.

i DODATKOWE INFORMACJE

Warsztaty ENRD na temat przeciwdziałania wyludnianiu się obszarów wiejskich
https://enrd.ec.europa.eu/news-events/events/enrd-workshop-combatting-rural-depopulation-creating-new-opportunities-vibrant_pl

Réunions des RRN

13. zebranie Krajowych Sieci Obszarów Wiejskich odbyło się w Athlone (Irlandia) w lutym, a jego współorganizatorem była irlandzka Jednostka Wspierania Sieci (JWS). Na zebranie przybyli uczestnicy z 24 krajów członkowskich. W trakcie wydarzenia przyglądano się możliwościom zwiększenia zaangażowania interesariuszy oraz poprawy współpracy pomiędzy członkami sieci, a także zagadnieniom Wspólnej Polityki Rolnej (WPR) po roku 2020, Inteligentnym Wioskom oraz Wymianie Pokoleń.

14. spotkanie KSOW, współorganizowane przez rumuńską JWS, odbyło się w Bukareszcie. W dyskusjach koncentrowano się na metodologiach pracy z lokalnymi beneficjentami projektu oraz Lokalnymi Grupami Działania, a także opracowywano wspólne obszary aktywności i klastry.

i DODATKOWE INFORMACJE

13. spotkanie KSOW
https://enrd.ec.europa.eu/news-events/events/13th-nrms-meeting_pl
14. spotkanie KSOW
https://enrd.ec.europa.eu/news-events/events/14th-nrms-meeting_pl

Wspieranie wymiany pokoleń

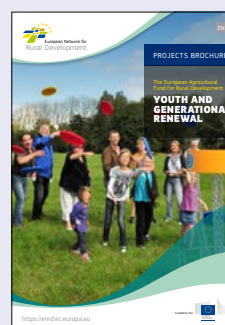
Walka z wyludnianiem się obszarów wiejskich pozostaje dużym wyzwaniem dla większości krajów członkowskich. Jest to również szczególny problem z perspektywy rolnictwa (zob. Rural Connection wiosna/lato 2018). To właśnie przesłanka, dla której ENRD kładzie szczególny nacisk na działania na rzecz wymiany pokoleń na obszarach wiejskich w Europie.

W lutym 2019 w Irlandii odbyły się warsztaty poświęcone wymianie pokoleń, zorganizowane równoległe do 13. zebrania KSOW. Warsztaty, które były odpowiedzią na odzew zainteresowanych stron, bazowały na wcześniejszej pracy ENRD w dziedzinie wspierania wymiany pokoleń na rzecz tętniących życiem obszarów wiejskich. Uczestnicy przyjrzyli się zagadnieniu uatrakcyjniania obszarów wiejskich dla młodzieży i osób rozpoczynających nowe przedsięwzięcia, a także wkładowi młodych przedsiębiorców w budowanie dobrobytu obszarów wiejskich poprzez swoją pracę.

Najnowsze wydanie Broszury o przykładowych projektach EFRROW stanowi uzupełnienie do bieżących prac ENRD. Publikacja, koncentrując się na młodzieży i wymianie pokoleń, prezentuje opisy konkretnych przypadków z całej Europy. Te 12 przedsięwzięć ze wsparciem EFRROW pokazują, jak polityka rozwoju obszarów wiejskich pomaga przekształcać wsie w miejsca bardziej atrakcyjne dla młodych ludzi pod względem bytowym oraz zawodowym – w rolnictwie i nie tylko.

i DODATKOWE INFORMACJE

Praca ENRD nad wspieraniem wymiany pokoleń
https://enrd.ec.europa.eu/enrd-thematic-work/generational-renewal_pl



Broszura projektów EFRROW „Młodzież i wymiana pokoleń”
https://enrd.ec.europa.eu/publications_pl

WIADOMOŚCI I AKTUALNE INFORMACJE

**AKTUALNE INFORMACJE
Z PUNKTU INFORMACYJNEGO
DS. OCENY**

Strategiczne plany WPR: ocena ex ante

Wniosek legislacyjny dotyczący Strategicznych planów WPR⁽¹⁾ po roku 2020 wyznacza moment rezygnacji z podejścia zorientowanego na dyscyplinę zgodności na rzecz podejścia opartego na wynikach. Można będzie to osiągnąć ustanawiając nowe Ramy monitorowania i oceny wyników (PMEF), które pozwolą Komisji Europejskiej i państwom członkowskim skutecznie oceniać i nadzorować wyniki stosowania polityki w następnym okresie programowania.

Ocena ex ante będzie miała kluczowe znaczenie przy ustanawianiu ram nowego ukierunkowania polityki. Przeprowadzona zostanie w każdym państwie członkowskim przez organ odpowiedzialny za przygotowywanie Strategicznego planu WPR i przyczyni się do poprawy jego jakości i konstrukcji⁽²⁾.

Oceni ex ante zostaną poddane między innymi potrzeby (w tym analiza SWOT), strategia interwencji, cele oraz etapy, a także system nadzoru, zbierania danych oraz wdrażania polityki.

Europejski Punkt Informacyjny ds. Oceny Rozwoju Obszarów Wiejskich (Punkt Informacyjny ds. Oceny) uruchomił 7. tematyczną grupę roboczą, która ma wspierać interesariuszy w przygotowywaniu oceny ex ante oraz oceny oddziaływania ich strategicznego planu WPR na środowisko.

Celem tematycznej grupy roboczej jest wspólne wyciągnięcie wniosków z doświadczeń i wyzwań w implementacji wspólnego systemu monitorowania i oceny (WSMO) trwającego okresu programowania oraz stworzenie narzędzi i praktycznych rozwiązań wspierających państwa członkowskie w tworzeniu swoich ram monitorowania i oceny (PMEF) na następny okres



© European Union, 2019

programowania, w szczególności w przygotowywaniu oceny ex ante.

Tematyczna grupa robocza będzie składać się z czterech pakietów zadań: 1) przygotowywanie oceny ex ante; 2) ocena oszacowania potrzeb; 3) ocena logiki interwencji i celów Strategicznego planu WPR; oraz 4) ocena planowanego nadzoru, zbierania danych i wdrażania Strategicznego planu WPR.

Każdy pakiet zadań będzie się koncentrować na tworzeniu praktycznych narzędzi do wspierania Instytucji Zarządzających i podmiotów oceniających w przygotowaniu solidnej oceny ex ante.

Wyniki zostaną opublikowane na stronie internetowej ENRD w części Tematycznych Grup Roboczych Punktu Informacyjnego ds. Oceny.

W celu zapewnienia zgodności każdego pakietu zadań z celami Tematycznej Grupy Roboczej będą przeprowadzane bieżące konsultacje z interesariuszami oceny z państw członkowskich w formie okresowej wymiany opinii (Sounding Boards) i innych pisemnych informacji zwrotnych.



© European Union, 2019

i DODATKOWE INFORMACJE

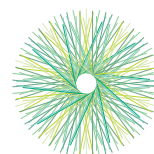
Tematyczne Grupy Robocze Punktu Informacyjnego ds. Oceny
https://enrd.ec.europa.eu/evaluation/thematic-working-groups_en

(1) COM (2018) 392 final, <https://eur-lex.europa.eu/legal-content/PL/TXT/?uri=COM%3A2018%3A392%3AFIN>.

(2) Artykuł 125 wniosku ws. COM (2018) 392 final.

WIADOMOŚCI I AKTUALNE INFORMACJE

AKTUALNE INFORMACJE OD EIP-AGRI

eip-agri
AGRICULTURE & INNOVATION

Wielopoziomowe strategie cyfrowe

Technologie cyfrowe mogą zwiększyć dochody rolników w Europie, poprawić warunki ich pracy oraz zmniejszyć oddziaływanie rolnictwa na środowisko naturalne. Sieć EIP-AGRI angażuje się we wspieranie rolników w rozwijaniu technologii cyfrowych dopasowanych do ich potrzeb. Zwiększając poziom wiedzy o takich technologiach i ich wykorzystanie oraz oceniając płynące z nich korzyści i wpływ na społeczeństwo sieć wspiera społeczność rolników w korzystaniu z pełnego potencjału cyfryzacji branży rolniczej w całej Europie.

W aktualnym wniosku ws. Wspólnej Polityki Rolnej po roku 2020 uznaje się duże znaczenie krajowych strategii rozwoju technologii cyfrowych w rolnictwie i na obszarach wiejskich. W takim kontekście, z pomocą Europejskiej Sieci na rzecz Rozwoju Obszarów Wiejskich oraz Broadband Competence Offices Network (sieci biur kompetencji w zakresie łączności szerokopasmowej), sieć EIP-AGRI zorganizowała w grudniu 2018 r. seminarium na temat „Wielopoziomowych strategii cyfryzacji rolnictwa i obszarów wiejskich”.

Celem wydarzenia było przygotowanie organów na szczeblu krajowym, regionalnym i lokalnym do (dalszego) ustalania strategii wspierającej społeczność rolników we wdrażaniu technologii cyfrowych. Podczas seminarium zachęcano władze publiczne do szybkiego rozruchu strategii z towarzyszeniem analogicznych decydentów z Europy, rolników, naukowców oraz przedstawicieli biznesu.

Uczestnicy seminarium identyfikowali szanse i bariery związane z wyznaczaniem strategii cyfrowych. W skład takich strategii wchodzi dostępność odpowiedniej technologii i infrastruktury, zwłaszcza na obszarach dalej położonych i słabiej rozwiniętych. Większość wyzwań dotyczy obszarów społecznych i instytucjonalnych – są to na przykład trudności w komunikacji pomiędzy ludźmi o różnych profilach, zainteresowaniach i poziomach kompetencji cyfrowych. W trakcie sesji otwartej "open space" uczestnicy skupili się na najważniejszych zagadnieniach wspierania rozwoju strategii wielopoziomowych. Podkreślali rolę gospodarstw demonstracyjnych i innych działań opartych na wzajemnym uczeniu się (peer-to-peer), już istniejących



© EIP-AGRI Service Point

„ Interakcję między osobami z różnych środowisk oraz fachową wiedzę uznajemy za niezbędne dla sukcesu EIP-AGRI. Możliwość dzielenia się pomysłami i doświadczeniami oraz interaktywne sesje w celu określenia barier i możliwości są na naszych wydarzeniach niezbędne, by tworzyć innowacyjne rozwiązania oraz przygotować wyniki badań do praktycznego wykorzystania. Nasze wydarzenia już zaowocowały informacjami o podstawowym znaczeniu dla uczestników oraz Komisji Europejskiej przy realizowaniu strategii dotyczących rozwoju obszarów wiejskich oraz badań. ”

Pacôme Elouna,
Lider zespołu Punktu Kontaktowego EIP-AGRI

sieci, czynników zwielokrotniających czy też partnerstw publiczno-prywatnych. Podkreślano ponadto wagę planowania komunikacji dotyczącej cyfryzacji, mówienia właściwym językiem do każdego członka społeczności oraz wzbogacania teje dzięki oddolnemu podejściu.

III ZARZĄDZANIE

Stała podgrupa ds. Innowacji na Zgromadzeniu Europejskich Sieci Obszarów Wiejskich

Rozmowy dotyczące WPR po roku 2020 były centralnym punktem marcowego spotkania 1.3. Podgrupy ds. Innowacji. Delegaci dyskutowali o roli przyszłych sieci CAP w łączeniu ze sobą unijnej polityki rolnej (WPR) oraz dotyczącej badań i innowacji (Horyzont Europa), w szczególności w oparciu o prace grup fokusowych EIP-AGRI, zarówno na poziomie UE, jak i krajowym.

<https://ec.europa.eu/eip/agriculture/en/about/permanent-subgroup-innovation-agricultural>

i DODATKOWE INFORMACJE

Na stronie EIP-AGRI poświęconej cyfryzacji rolnictwa znajdziemy omówienie najnowszych technologii cyfrowych, w tym projektów poświęconych rolnictwu precyzyjnemu, robotyce, marketingowi cyfrowemu oraz centrom innowacji cyfrowych.

<https://ec.europa.eu/eip/agriculture/en/digitising-agriculture>

Seminarium EIP-AGRI poświęcone „Wielopoziomowym strategiom cyfryzacji rolnictwa i obszarów wiejskich”

<https://ec.europa.eu/eip/agriculture/en/event/eip-agri-seminar-multi-level-strategies-digitising>

WIADOMOŚCI I AKTUALNE INFORMACJE

WIADOMOŚCI DOTYCZĄCE UE

Strategiczne plany WPR i programy dotyczące ekoklimatu

W dniach 6–8 lutego odbył się wartościowy kongres poświęcony WPR. W trakcie wydarzenia zwracano uwagę na to, jak można zaprojektować nowe Strategiczne plany WPR, by zapewniać i wzmacniać ochronę bioróżnorodności i oszczędne gospodarowanie zasobami oraz zająć się priorytetowymi działaniami na rzecz klimatu.

Kongres na szczepku europejskim zorganizowało Ministerstwo Rolnictwa, Środowiska i Jakości Żywności Niderlandów. Odbył się on pod hasłem „Strategiczne plany WPR: określanie programów dot. ekoklimatu”. Tematem przewodnim kongresu była zielona architektura w kontekście WPR po roku 2020. Dopisała obecność przedstawicieli odnośnych władz krajowych i regionalnych, unijnych instytucji i organizacji, stowarzyszeń rolniczych, organizacji pozarządowych na rzecz środowiska oraz instytutów badawczych.

W trakcie dyskusji i prelekcji o projektowaniu elastycznych programów dla ekoklimatu szeroki przekrój interesariuszy WPR z różnych państw członkowskich wypracował zrównoważony zbiór perspektyw dostosowanych do potrzeb różnych terytoriów w ramach przyszłych Strategicznych planów WPR. ENRD służyła fachową wiedzą na warsztatach i wizytach terenowych, co pomogło zwiększyć świadomość na temat niektórych pionierskich polityk opartych na wynikach, które zaczęły funkcjonować w całej Holandii.

Wśród tematów poddanych głosowaniu na sesji warsztatowej znalazły się: programy oparte na obszarze i wynikach, uwarunkowania programów ekologicznych, działania rolno-środowiskowo-klimatyczne, zielona infrastruktura i wskaźniki, przełożenie ambicji związanych ze środowiskiem naturalnym i klimatem na Strategiczny plan WPR, oraz ocena WPR w Parlamencie Europejskim.

Teorię i przykłady dobrych praktyk uwzględniających szanse związane



z programem ekoklimatycznym uzupełnił dzień wizyt terenowych i kolejnych sesji praktycznych skoncentrowanych na tym, jak Strategiczne plany WPR mogą przyczynić się do kształtowania przez rolników krajobrazu rolniczego w sposób zrównoważony, optymalizowania programów ekologicznych, stosowania publicznych i kształtowanych przez rynek systemów premiowych oraz działania z uwzględnieniem kluczowej obserwacji, że różne kraje mają różne potrzeby w zakresie zielonej architektury.

Innym ważnym punktem programu było poznawanie przez delegatów rozwoju holenderskiego podejścia kolektywnego w ciągu ostatnich 25 lat. Dziś skutkuje ono stosowaniem najlepszych praktyk w realnych sytuacjach, zaś rolnicy dzięki działaniom na całym danym obszarze uzyskują wyniki oparte o wydajność i kolektywne podejście do ekoklimatu. Udowodniono również możliwość osiągnięcia oszczędności czasu i środków dzięki systemom uproszczonego zarządzania stosowanym w holenderskim modelu współpracy z sektorem rolnym.



© Dania from Task&mynt, Unspsh

i DODATKOWE INFORMACJE

Strategiczne plany WPR: Określanie programów dot. ekoklimatu
<https://www.capcongress.com>

WIADOMOŚCI I AKTUALNE INFORMACJE

Nowa definicja inteligentnych wiosek

W ramach pilotażowego projektu UE dotyczącego inteligentnych wiosek ekospołecznych przedstawiono niedawno propozycję definicji Inteligentnych Wiosek. Potwierdzono znaczenie określenia Inteligentne Wioski oraz wyznaczono przykłady dobrych praktyk w oparciu o odpowiednie opisy przypadków.

Uczestnicy projektu podkreślili, że „Inteligentne Wioski to społeczności na obszarach wiejskich, które korzystają z innowacyjnych rozwiązań, aby poprawiać swoją odporność na zagrożenia oraz opierają się na miejscowych mocnych stronach i szansach. Wykorzystują podejście uczestniczące (partycypacyjne), aby tworzyć i wdrażać strategie mające na celu poprawę warunków ekonomicznych, społecznych i/lub środowiskowych, szczególnie przy wykorzystaniu rozwiązań oferowanych przez technologie cyfrowe.

Inteligentne Wioski korzystają ze współpracy i sprzymierzaniu się z innymi społecznościami i decydentami na obszarach wiejskich i miejskich. Zapoczątkowanie i realizację strategii Inteligentnych Wiosek można opierać na już istniejących inicjatywach oraz sfinansować z różnorodnych źródeł publicznych i prywatnych”.

Strategie i harmonogramy przedstawiono również jako elementy niezbędne do poprawy dostępu do usług w różnych dziedzinach, takich jak zdrowie, szkolenia czy transport, oraz do zwiększania

możliwości dla biznesu i tworzenia nowych miejsc pracy, oraz na wielu innych obszarach. Chociaż uczestnicy projektu dostrzegają szanse, jakie dają technologie cyfrowe, podkreślono także, że „wykorzystanie technologii cyfrowych nie jest przesłanką konieczną do zostania Inteligentną Wioską”.



© Freepik

i DODATKOWE INFORMACJE

Definicja i nota informacyjna dotycząca Inteligentnych Wiosek
https://enrd.ec.europa.eu/news-events/news/smart-eco-social-villages-definition_en

Pilotażowy projekt dot. inteligentnych wiosek ekospołecznych
<http://www.pilotproject-smartvillages.eu>

Kobiety europejskich wsi

W Międzynarodowy Dzień Kobiet Europejski Komisarz ds. Rolnictwa i Rozwoju Wsi Phil Hogan zachęcił państwa członkowskie do korzystania z nowej, elastycznej Wspólnej Polityki Rolnej (WPR) do przeciwdziałania problemom kobiet mieszkających na wsi.

Zwrócił uwagę na wartościowy wkład działań ENRD w tej kwestii, podkreślając jednak, że WPR nie jest jedyną odpowiedzią na wyzwania, z jakimi zmagają się kobiety mieszkające na wsi.



© Abraham Caro Marin, European Union, 2015

Również decydenci innych funduszy unijnych powinni upewnić się, że podejmują temat konkretnych potrzeb i wyzwań towarzyszących kobietom z obszarów wiejskich. Na stronie internetowej Parlamentu Europejskiego „UE w moim życiu” również podkreśla się kluczową ekonomiczną i społeczną rolę kobiet na obszarach wiejskich. Aktualna oferta pomocy w rozwoju obszarów wiejskich obejmuje między innymi pomoc start-upom i przedsięwzięciom poświęconym różnicowaniu dochodów w ramach gospodarstwa rolnego oraz ofertę sieci wsparcia lub funduszy pokrywających część kosztów zdobywania umiejętności zawodowych.

i DODATKOWE INFORMACJE

Przemówienie komisarza Phila Hogana
https://enrd.ec.europa.eu/news-events/news/rural-women-europe_en

Praca ENRD nad wspieraniem integracji społecznej
https://enrd.ec.europa.eu/enrd-thematic-work/social-inclusion_pl

UE w moim życiu
<https://what-europe-does-for-me.eu/fr/portal/2/J03>

WIADOMOŚCI I AKTUALNE INFORMACJE

Nowe usługi finansowania kredytów dla wsi

Młodzi rolnicy są częścią grupy docelowej pomocy finansowej w wysokości nawet 2 mld euro w formie kredytów udostępnianych unijnemu sektorowi rolno-spożywczemu przez Europejski Bank Inwestycyjny (EBI). Jest to część nowej wspólnej inicjatywy Komisji Europejskiej i EBI dotyczącej młodych rolników.

Nowa inicjatywa, zapoczątkowana przez komisarza Phila Hogana i wiceprezesa EBI Andrew McDowella na specjalnej konferencji 29 kwietnia w Brukseli, opiera się na dwóch zasadniczych elementach.

1. Wkład Europejskiego Funduszu na rzecz Rozwoju Obszarów Wiejskich (EFRROW) przeznaczony na konkretne programy dla młodych rolników, w postaci instrumentów finansowych.
2. 1 mld euro od EIB w postaci kredytów strukturalnych dla banków UE pragnących wspierać rolnictwo i młodych rolników, z przeznaczeniem co najmniej 10% nowego kredytu konkretnie na potrzeby młodych rolników. Banki uczestniczące w inicjatywie muszą dołączyć do środków EBI kolejny 1 mld euro. Celem inicjatywy jest wsparcie młodych rolników w przezwyciężaniu problemów z rozwojem lub początkową fazą działalności poprzez korzystne warunki kredytowania, takie jak dłuższe okresy spłaty, łatwiejsze do uzyskania gwarancje inwestycyjne oraz kryteria przyznawania uwzględniające wartość obrotowego dla wsparcia cykli koniunkturalnych branży rolno-spożywczej.

„Trudny dostęp do kredytów uznaje się za jedną z największych barier stojących przed młodymi rolnikami w Europie”, powiedział Jannes Maes, Przewodniczący CEJA (Europejskiej Rady Młodych Rolników). Ta wspólna inicjatywa ma potencjał zmierzenia się z tym problemem na całym obszarze UE. CEJA wyraża przychyłność dla tego przedsięwzięcia i zachęca państwa członkowskie i instytucje finansowe do szybkiego wdrożenia omawianych środków, aby młodzi rolnicy w pełni korzystali z tych instrumentów”.

Institucje Zarządzające mogą ponadto skorzystać z pomocy technicznej i usług doradczych towarzyszących nowym narzędziom kredytowania. Wszystko to powinno pomóc organom zarządzającym programami na szczeblu krajowym i regionalnym w dopasowaniu prototypowych metod stosowanych na poziomie UE do wyznaczenia skali aktualnych luk finansowych oraz dokładnym stosowaniu tych metod w sposób odpowiedni do okoliczności.

i DODATKOWE INFORMACJE

Nowy program kredytów dla wsi
http://europa.eu/rapid/press-release_IP-19-2294_pl.htm
 Konferencja i materiał filmowy:
<https://www.fi-compass.eu/event/4804/addressing-price-volatility-and-financing-needs-young-farmers-and-agriculture>

LEADER w Mołdawii

LEADER, metodologia rozwoju lokalnego kierowanego przez społeczność, to jedna z najlepiej znanych w Europie udanych inicjatyw na obszarach wiejskich. Techniki stosowane w jej ramach przeszczepia się dziś na inne obszary świata. W skład takich działań wchodzi na przykład demonstrowanie początków podejścia LEADER krajom sąsiadującym z UE. Takim krajem jest na przykład Mołdawia. Jest ona częścią wspólnego programu UE-UNDP o nazwie Support to Agriculture and Rural Development (Wsparcie dla rolnictwa i rozwoju wsi; SARD). W ramach programu promuje się metodę LEADER, aby wspomagać społeczności, rozwijać lokalną przedsiębiorczość i MŚP, zachęcać do inwestycji w renowację małej infrastruktury oraz sprzyjać współpracy międzygminnej. Podsumowanie postępów Mołdawii dzięki metodzie LEADER opublikowało stowarzyszenie AEIDL. W publikacji zawarto kilka przykładowych projektów oraz więcej informacji na temat programu SARD.



© Alina Grubnyak, Unsplash

i DODATKOWE INFORMACJE

Raport AEIDL o Mołdawii
https://enrd.ec.europa.eu/news-events/news/leader-experiences-moldova_en
 Inicjatywa LEADER/CLLD w ramach SARD
<http://www.leadmoldova.eu>

WIADOMOŚCI I AKTUALNE INFORMACJE

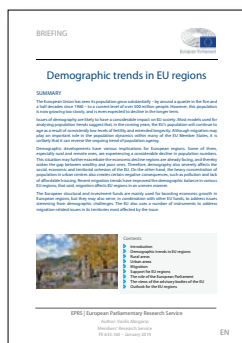
Unijne przewodniki i publikacje



WPR na przyszłość i korzyści dla środowiska

Wśród wniosków dotyczących nowej WPR po roku 2020 jest wizja nowej, zmodernizowanej „zielonej architektury”. Inicjatywa ta wyprzedzałaby zmiany w wymogach, uproszczenia oraz nowe programy ekologiczne, które są obowiązkowe dla państw członkowskich oraz dobrowolne dla rolników. Nowa broszura informacyjna Komisji zawiera szczegółowy opis, jak zielona architektura wyglądałaby w praktyce.

https://enrd.ec.europa.eu/news-events/news/environmental-objectives-future-cap_en



Tendencje demograficzne w regionach UE

Sprawozdanie ośrodka analitycznego Parlamentu Europejskiego na temat tendencji demograficznych zawiera specjalną sekcję poświęconą analizie danych z obszarów wiejskich, uzupełnioną ciekawym zbiorem danych porównawczych o demografii miast.

[http://www.europarl.europa.eu/RegData/etudes/BRIE/2019/633160/EPRS_BRI\(2019\)633160_EN.pdf](http://www.europarl.europa.eu/RegData/etudes/BRIE/2019/633160/EPRS_BRI(2019)633160_EN.pdf)



Rola innowacji w rolnictwie

To sprawozdanie ośrodka analitycznego Parlamentu Europejskiego weryfikuje potencjał wspierania badań i innowacji we wnioskach dotyczących WPR po roku 2020. Raport zawiera omówienie długoterminowej strategii UE wobec badań i innowacji sektora rolnego, a także analizę europejskich partnerstw na rzecz innowacji oraz przyszłych szans dla polityki „Horyzont Europa”.

[http://www.europarl.europa.eu/thinktank/en/document.html?reference=EPRS_BRI\(2019\)630358](http://www.europarl.europa.eu/thinktank/en/document.html?reference=EPRS_BRI(2019)630358)

<http://www.europarl.europa.eu/thinktank/pl/home.html>



Nowe opcje finansowania dla obszarów wiejskich w Europie

Trzy nowe publikacje przygotowane przez platformę konsultacyjną fi-compass przeznaczone są dla decydentów EFRROW i zawierają informacje niezbędne do rozpatrywania przez nich udzielania różnych rodzajów pomocy zwrotnej.

W sprawozdaniach rozpatruje się elastyczne korzystanie z produktów finansowych jako potencjalne rozwiązanie problemów gospodarczych. Taka elastyczność, w połączeniu ze wsparciem w ramach EFRROW, może zmniejszyć ryzyko zarówno dla rolników ubiegających się o finansowanie, jak i instytucji finansowych udzielających wsparcia w okresach niestabilności cen. Omówiono działalność pośredników finansowych i instytucji gwarancyjnych w sektorze rolnym UE. Praca poświęcona jest także roli instrumentów gwarancji kredytowych w poprawie dostępu rolników i przedsiębiorstw rolnych do finansowania poprzez obniżenie odsetek i wymogi dotyczące zabezpieczeń.

https://enrd.ec.europa.eu/news-events/news/flexible-financial-products-eu-agricultural-sector_en

BLIŻSZE SPOJRZENIE NA... networX

WPROWADZENIE

networX

Inspiring Rural Europe

Ponad 400 osób przyjechało 11 i 12 kwietnia 2019 r. do Brukseli, aby wspólnie zastanawiać się nad wartością dodaną sieci kontaktów na obszarach wiejskich. Spotkanie to było największym zgromadzeniem społeczności zaangażowanej w sieci obszarów wiejskich w bieżącym okresie programowania.

Siłą sieci kontaktów na obszarach wiejskich jest to, że ułatwia ona wymianę informacji i współpracę, generuje wiedzę, sprzyja innowacjom, zwiększa świadomość swoich członków oraz dostarcza cennego zaangażowania ze strony interesariuszy i informacji zwrotnych o wdrażaniu danej polityki.

Niedawna konferencja networX w ramach ENRD jest fantastycznym przykładem korzyści płynących ze współdziałania. Wydarzenie o wartkim przebiegu, mocno skoncentrowane na uczestnikach, trwało przez dwa kwietniowe dni. Zgromadzeni praktycy rozwoju obszarów wiejskich z 35 krajów uczynili z networX dynamiczną galerię najnowszych pomysłów na sieci i ich tworzenie.

Tworzenie sieci od dawna stanowi część polityki rozwoju obszarów wiejskich. Już przed stworzeniem ENRD metoda LEADER przetrwała szlaki, udowadniając, że tworzenie sieci poszerza i pogłębia zasięg polityki rozwoju obszarów wiejskich w społecznościach wsi. Gdy popatrzymy na stan dzisiejszy, ekosystem



© European Union, 2019

„ Na początku pogratuluję wszystkim zaangażowanym w ENRD wspaniałego osiągnięcia 10 lat pomyślnego tworzenia sieci na obszarach wiejskich.

Nasze forum odegrało ogromną rolę w czuwaniu nad tym, by społeczności wiejskie rozmawiały ze sobą oraz z decydentami na każdym szczeblu: regionalnym, krajowym i europejskim. ”

O roli tworzenia sieci w przyszłych edycjach WPR:

„ Chcemy wzmocnić wkład wnoszony przez sieci w modernizację zarówno gospodarki rolnej, jak i wiejskiej, w ciągłe wdrożenia transferów wiedzy i innowacji, oraz ich niezbędny wkład w nowe, oparte na wynikach podejście do realizacji założeń. ”

Phil Hogan,
Komisarz UE ds. rolnictwa i rozwoju wsi

https://ec.europa.eu/commission/commissioners/node/475205_en

© European Union, 2019

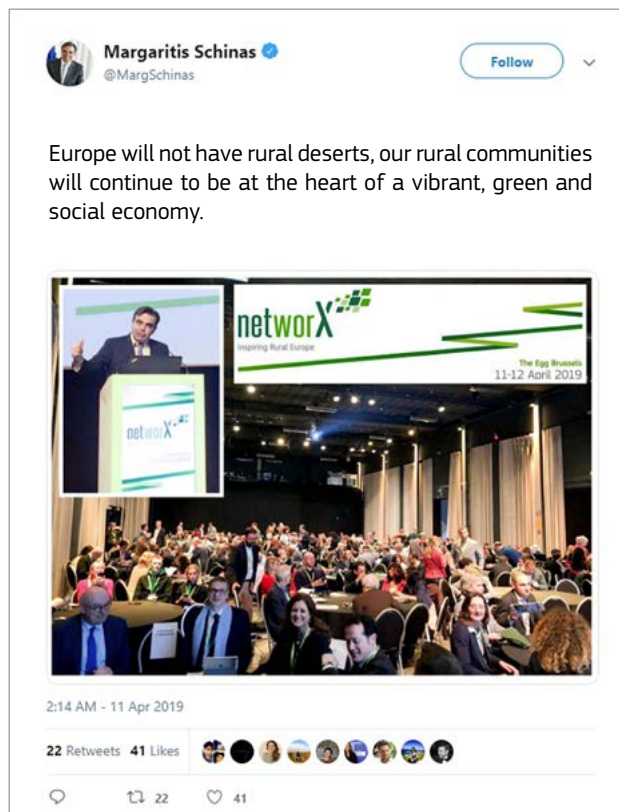


tworzenia sieci kwitnie – stawia czoła wyzwaniom współczesności i ma swój wkład w zwiększanie atrakcyjności obszarów wiejskich.

Po otwierającej spotkanie sesji plenarnej z przemówieniami programowymi komisarza Phila Hogana oraz rzecznika Komisji Europejskiej Margaritisa Schinasa networkX podzielono na sześć bloków tematycznych poświęconych różnym aspektom tworzenia sieci, od ich budowania, przez angażowanie interesariuszy, po tworzenie sieci na potrzeby innowacji. Więcej o blokach tematycznych można przeczytać na str. 16. Szczegółowe sprawozdania dostępne są na stronie internetowej ENRD⁽¹⁾.

W wystąpieniu inauguracyjnym komisarz Phil Hogan podkreślał, że sieci na obszarach wiejskich stanowią platformę kluczowych połączeń między ludźmi. Wciąż wykazują duże możliwości i są skutecznym narzędziem transferu wiedzy i wymiany doświadczeń w kwestiach takich jak projektowanie i wdrażanie polityki, innowacje i ocena.

Margaritis Schinas podzielił się z networkX mocnym przesłaniem. Podkreślił, że rozwój obszarów wiejskich jest konstruktywnym programem dla Europy. Wezwał społeczność sieci obszarów wiejskich do promowania i dostrzegania „europejskiej wartości dodanej” na obszarach wiejskich. Zdradził także, że Komisja Europejska planuje uruchomienie kampanię komunikacji instytucjonalnej skoncentrowaną na obszarach wiejskich.



W trakcie konferencji networkX delegaci mieli czas na przyjrzenie się równoległym wydarzeniom, na przykład "Bazar" (Marketplace) poświęcony tematyce rolniczej, terytorialnej i związanej z innowacjami, prezentowanej na stoiskach KSOW i różnych zainteresowanych organizacji. Podczas networkX przyznano również pierwsze w historii nagrody ENRD – Rural Inspiration Awards⁽²⁾ – za inspirujące inicjatywy wiejskie. Nagrody, wręczone przez komisarza Hogana, wyrażają uznanie dla inspirujących przedsięwzięć współfinansowanych z EFFROW w okresie programowania na lata 2014–2020. Nominowani do nagrody przedstawiają sobą wzór korzyści odnoszonych przez wiejskie obszary Europy dzięki polityce rozwoju.

Na sesji plenarnej na zakończenie konferencji podsumowano najważniejsze wnioski z wydarzenia oraz skierowano się ku przyszłości tworzenia sieci na obszarach wiejskich po roku 2020. Nowy wniosek dotyczący CAP przewiduje ciekawe zmiany w kwestii tworzenia sieci: szerszy zakres, nowe obowiązki, ale i nowe szanse. Sieci na obszarach wiejskich muszą nadal wspierać i sprzyjać świadczeniu wsparcia w sprawie WPR oraz promowaniu innowacji, skutecznie dodawać wartości oraz pogłębiać oddziaływanie polityki w taki sposób, aby rolnicy i same społeczności mierzyły się ze swoimi wyzwaniami i korzystały z szans.

Cele networkX

- ✓ Uznanie tworzenia sieci za bezcenne narzędzie wdrażania polityki rozwoju obszarów wiejskich
- ✓ Prezentowanie prac i osiągnięć sieci obszarów wiejskich
- ✓ Przygotowanie sieci obszarów wiejskich na WPR po 2020 r.

networkX w liczbach

- > 400 uczestników
- > 40 stoisk Bazarze
- 35 przedstawicieli 35 krajów
- 25 nominowanych do Rural Inspiration Awards:
- 6 bloków tematycznych

(1) https://enrd.ec.europa.eu/news-events/events/networkx-inspiring-rural-europe_pl

(2) https://enrd.ec.europa.eu/news-events/news/rural-inspiration-awards-meet-winners-0_en

BLIŻSZE SPOJRZENIE NA... networX

WSPÓLNA PRACA

Siła sieci

W trakcie dwóch dni konferencji networX uczestnicy wzięli udział w wybranych tematach z sześciu bloków, z których każdy poświęcony był innemu obszarowi tworzenia sieci na obszarach wiejskich. Określono bieżące dobre praktyki i przewidziano dużo miejsca na aktywne uczestnictwo, wymianę poglądów i bodźce do refleksji nad przyszłym kształtem i rolą sieci kontaktów na obszarach wiejskich.



© European Union, 2019

Tworzenie sieci na potrzeby polityki

Blok 1

Jak sieci wspierają realizację założeń polityki? Uczestnicy zbadali, w jaki sposób tworzenie sieci sprzyja ulepszeniu projektu i wdrażania polityki. Rozważano także budowanie sieci w małych wioskach, biogospodarkę wsi oraz obszary polityki poza zakresem rozwoju obszarów wiejskich.

„*Sieci przyszłości powinny mieć zdolność nawiązywania nowych połączeń i zmniejszania dystansu między Brukselą a mieszkańcami danego obszaru, między politykami a ich implementacją, między miejscami, które się sprawdzają, a tymi, którym idzie gorzej. Potrzebujemy "głębokiego sieciowania" sieci!*”

Paul Soto, Punkt Kontaktowy ENRD

KLUCZOWE PRZESŁANIE

- Sieci mają wpływ na projekty polityk, ponieważ mobilizują decydentów.
- Sieć może ułatwić pracę w podejściu oddolnym, co prowadzi do lokalnych rozwiązań opracowanych na miarę.
- Sieci powinny być otwarte dla wszystkich, ale mieć jasno określonych odbiorców.
- Przy współpracy kilku sieci każda z nich powinna skupić się na konkretnym obszarze, na który ma największy wpływ.
- Zasadnicze znaczenie dla Inteligentnych Wiosek mają podejścia oddolne, skupiające wielu interesariuszy.
- Z punktu widzenia biogospodarki budowanie sieci ułatwia przekazywanie i zwiększanie świadomości.
- Sieci, w postaci klastrów, cyfrowych forów wymiany i podobnych narzędzi, sprzyjają łączeniu różnych podmiotów łańcucha wartości i branż opartych na biogospodarce.
- W sieciach zajmujących się polityką UE powinno się sprawdzić, czy są one w kontakcie z prawdziwymi potrzebami i są w stanie elastycznie reagować na zmieniające się lokalne problemy.

Budowanie sieci

Blok 2

Wnioski z tworzenia sieci rozwoju obszarów wiejskich. Interaktywne ćwiczenie w grupach miało na celu ukazanie, jak projektując sieć można odpowiedzieć na konkretne wyzwania związane z rozwojem obszarów wiejskich. Uczestnicy zastanawiali się, w jaki sposób dana sieć wiejska może działać skutecznie w perspektywie po roku 2020.

KLUCZOWE PRZESŁANIE

- Rozszerzony zakres przyszłych sieci zajmujących się WPR to zarówno wyzwania, jak i szanse.
- Konieczne jest ponowne przemyślenie składowych sieci, takich jak podejście strategiczne, grupy docelowe i narzędzia komunikacji.
- Wspomaganie lokalnych interesariuszy oraz oddolne podejście do rozwiązywania problemów mogą zwiększyć zaangażowanie społeczności rolniczej i zarządców gruntu w budowanie sieci.



© European Union, 2019

Tworzenie sieci na potrzeby innowacji

Blok 3

Jak znaleźć wspólny język z doradcami i brokerami ds. innowacji oraz usługami wspierającymi? Uczestnicy wyróżnili dobre praktyki tworzenia sieci w ramach innowacji dla rolnictwa i leśnictwa oraz zastanowili się nad rolą Systemów wiedzy i innowacji w rolnictwie (AKIS).

KLUCZOWE PRZESŁANIE

- Najważniejsze elementy udanego budowania sieci z myślą o innowacji obejmują komunikację, dystrybucję, współpracę i uczestnictwo wielu podmiotów, zwiększające wzajemne zaufanie procesy oparte na wzajemnym uczeniu się, a także motywacja, ambicja, zaangażowanie, prostota i elastyczność.
- W przyszłych edycjach WPR zajdzie potrzeba bardziej całościowego podejścia, aby nadal rozwijać rolnictwo oparte na wiedzy.
- Swoją rolę w AKIS może mieć wiele podmiotów, takich jak rolnicy i naukowcy, KSOW, doradcy, systemy edukacji, biznes, konsumenci, oraz media.

„Chociaż już od jakiegoś czasu pracuję w zespołach złożonych z wielu podmiotów, to coraz lepiej zdaję sobie sprawę, jak przydatna, skuteczna i wydajna jest współpraca w sieciach.”

Judith Treis, rolnik i kierownik Grupy Operacyjnej „Biogemüse”



© European Union, 2019

Tworzenie sieci w ramach LEADER/CLLD

Blok 4

Rola i zakres tworzenia sieci na obszarach wiejskich poprzez Lokalne Grupy Działania (LGD) w ramach LEADER. W tym bloku odbyły się prowadzone przez praktyków „Laboratoria akcji”, na których określono, co jest niezbędne, co działa najlepiej i co można jeszcze ulepszyć metodą LEADER.



© European Union, 2019

KLUCZOWE PRZESŁANIE

- Sieci tworzą ludzie, nie instytucje.
- Lokalne sieci to oczy i uszy mieszkańców obszarów wiejskich.
- Sieci wprowadziły kreatywność i innowacyjne rozwiązania, zwiększając pewność siebie mieszkańców obszarów wiejskich
- Metodą LEADER zmotywowano społeczności lokalne do udziału w rozwoju najbliższej okolicy.
- Włączenie do sieci młodych ludzi to jedno z największych osiągnięć metody LEADER.
- Trzeba zwiększyć rozpoznawalność osiągnięć metody LEADER korzystając z silniejszej i bardziej spójnej tożsamości.

„ Nie ma jedynie słusznego podejścia do tworzenia sieci. Zawsze mamy do czynienia z kombinacją kontaktów online i offline, pośrednich i bezpośrednich. Świątujcie swój sukces! ”

Anke Wehmeyer, KSOW Niemcy

Tworzenie sieci na potrzeby ewaluacji

Blok 5

W ramach bloku przyglądano się temu, jak ewaluacja może pomagać sieciom w osiągnięciu ich celów i jak same sieci mogą wspierać ewaluację.



© European Union, 2019

KLUCZOWE PRZESŁANIE

- Główną wartością dodaną ewaluacji sieci jest możliwość wyznaczenia konkretnych potrzeb i odpowiadania na nie.
- W ramach ewaluacji można mierzyć procesy decyzyjne, zaufanie i wzajemność pomiędzy podmiotami.
- Skuteczną metodą badania i komunikowania rezultatów uzyskanych przez sieci może być storytelling (tworzenie opowieści).
- Sieci zajmujące się WPR po roku 2020 mogą wspierać ewaluację organizując działania zwiększające potencjał (seminaria i webinary) poprawiając tym samym świadomość ewaluacji, tworząc i usprawniając grupy eksperckie na wybrane tematy ewaluacji bądź rozpowszechniając wnioski z ewaluacji w social mediach, na wyjazdach oraz na infografikach.

„ Musimy wiedzieć, w jaki sposób sieci przeprowadzają ewaluację. Trzeba też dzielić się dobrymi przykładami i ich podejściem do wyników. Wyciągajmy wnioski z wydarzeń EvaluationWORKS! ”

Teemu Hauhia, KSOW Finlandia

© European Union, 2019



Zaangażowanie zainteresowanych stron

Blok 6

W ramach tego pasma poszukiwano skutecznych sposobów angażowania zainteresowanych stron (interesariuszy) w sieci, przyglądając się trzem obszarom aktywności: pracy KSOW, wymianie rozbieżnych punktów widzenia interesariuszy oraz poprawie zaangażowania w przyszłych sieciach WPR.

KLUCZOWE PRZESŁANIE

- Powinno się tworzyć grupy tematyczne przedstawiające opowieść o stanie przed i po wdrożeniu wsparcia PROW.
- Wydarzenia grup tematycznych organizowane przez KSOW powinny odbywać się regularnie, aby wzmacniać lokalne powiązania Instytucji Zarządzających z zainteresowanymi.
- Podczas wydarzeń powinno wystarczyć czasu na swobodne tworzenie sieci i podsumowanie z jasnym przekazem.
- Należy wykorzystywać odpowiednie i specjalnie dobrane kanały komunikacji z docelową grupą zainteresowanych.
- Trzeba określać potencjalne punkty łączności służące do wprowadzania do sieci nowych podmiotów i pomysłów.



© European Union, 2019

DODATKOWE INFORMACJE

Dalsze informacje o networX, w tym streszczenie i sprawozdania z bloków tematycznych:

https://enrd.ec.europa.eu/all-about-networx-inspiring-rural-europe_en

BLIŻSZE SPOJRZENIE NA... networX

EWOLUCJA SIECI

Przebyte szlaki

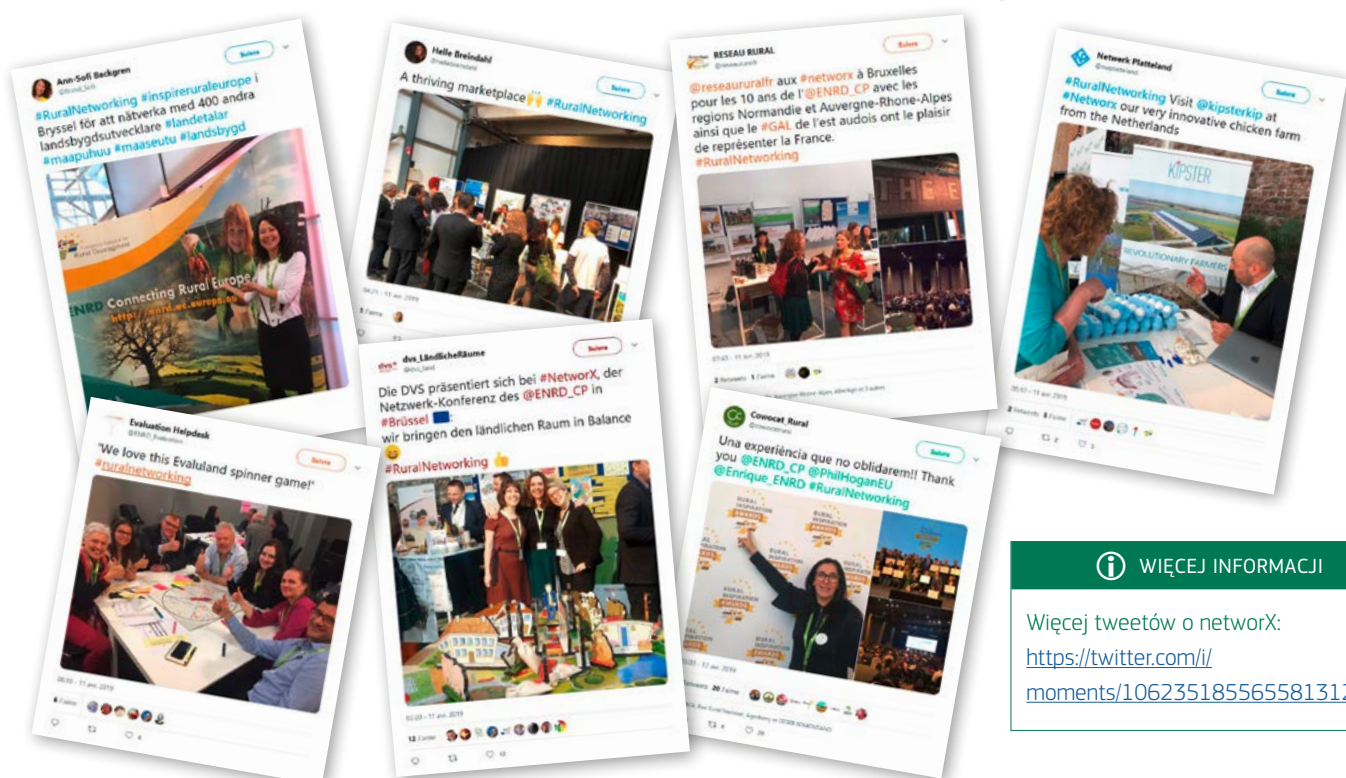
Już od wielu lat sieci wspierają politykę obszarów wiejskich i lokalne społeczności. Na konferencji networX uczestnicy opowiedzieli zapadające w pamięć opowieści o tworzeniu sieci, zastanowili się nad dotychczas wyciągniętymi wnioskami oraz przyjrzyli się przyszłości sieci po roku 2020.



© European Union, 2019

PODSUMOWANIE DROGI

Na konferencji networX był czas na refleksję z okazji 10-lecia działania europejskich sieci na obszarach wiejskich. Na sesji otwarcia 11 kwietnia 2019 przemówienia dotyczyły pozytywnych doświadczeń uczestników, najważniejszych dla każdego kwestii oraz przemyśleń o przyszłości sieci na obszarach wiejskich. Wśród osobistych opowieści były na przykład historie o tworzeniu pierwszej KSOW w Finlandii, powstaniu ENRD, doświadczeń pracy na poziomie regionalnym we Włoszech, uruchamianiu nowych sieci EIP-AGRI w Bułgarii czy też prowadzeniu sieci obszarów wiejskich w Polsce. Najnowsze doświadczenia zaprezentował vloger z młodej społeczności obszarów wiejskich i nowy uczestnik KSOW z Holandii.


 WIĘCEJ INFORMACJI

Więcej tweetów o networX:

https://twitter.com/ii_moments/1062351855655813125



→ Pobierz nową publikację debiutującą na networX: https://enrd.ec.europa.eu/publications/rural-networking-action_pl

„W sieciach kontaktów chodzi o ciekawość, więc bądźcie ciekawi ludzi, projektów i innych sieci. To ma być coś przyjemnego!”

Helle Bøge Breindahl,
Kierownik LGD, Dania



„[Społeczności wiejskie] nie powinny czuć się pozostawione z tyłu. To my biegniemy z przodu. Właśnie w sieciach ukryty jest klucz do bardziej zrównoważonej przyszłości.”

Maria Gustafsson, szwedzka JWS



„Mamy wielki obowiązek na przyszłość – zapewnić zrównoważony rozwój obszarów wiejskich. Wspólnie kontynuujemy tę wielką podróż i przekonujemy kolejne osoby, by do nas dołączyły.”

Oana Neagu, COPA-COGECA



Sieci w akcji

PRZYKŁADY DZIAŁALNOŚCI SIECI OBSZARÓW WIEJSKICH W UE W 2017 R.

Źródło: Common Network Statistics 2018



43 303

uczestników warsztatów/szkoleń



3 511

zebranych i rozpowszechnionych przykładów projektów



3 072

publikacje o rozwoju obszarów wiejskich



2 473

wydarzenia



946

konsultacji tematycznych



152

grupy tematyczne dotyczące priorytetów PROW

BLIŻSZE SPOJRZENIE NA... networX



© European Union, 2019

Inspirujące projekty dla obszarów wiejskich



Podczas networX przyznano pierwsze w historii nagrody za inspirujące inicjatywy wiejskie – Rural Inspiration Awards. Nagrody przyznawane są za inicjatywy finansowane w ramach Europejskiego Funduszu Rolnego na rzecz Rozwoju Obszarów Wiejskich (EFRROW), które ukazują wkład Polityki Rozwoju Obszarów Wiejskich w budowanie bardziej konkurencyjnych, zrównoważonych oraz inkluzywnych wsi w Europie. Spośród 176 zgłoszeń wyłoniono 25 projektów, a następnie jury ustaliło 5 zwycięzców w różnych kategoriach. Ponadto społeczność zajmująca się rozwojem obszarów wiejskich oddała 8 225 głosów online, wybierając zwycięzcę kategorii Głosowanie powszechne.

© European Union, 2019





Zwiększanie konkurencyjności

To kategoria dla inicjatyw poprawiających konkurencyjność rolnictwa, przetwórstwa żywności i obszarów wiejskich dzięki dywersyfikacji, promowaniu zrównoważonej produkcji oraz inwestowaniu w innowacje.



© 2019 AGROBERRY

AGROBERRY – ORYGINALNE Z ZAMORY

Młoda rolniczka założyła plantację jeżyn na uprawach pszenicy i jęczmienia w Hiszpanii i stworzyła wartość dodaną opracowując nową gamę produktów. Wsparcie EFRROW umożliwiło jej założenie nowej plantacji i opracowanie nowych produktów. Gospodarstwo Agroberry to idealne połączenie przedsiębiorczości, innowacji i poszanowania środowiska. Firma Agroberry, prowadzona przez Nurię Alvarez, która dla tego projektu porzuciła Madryt i wróciła na rodzinną wieś, z powodzeniem założyła ekologiczną uprawę jeżyny i opracowała gamę pokrewnych produktów: owoce świeże i mrożone, dżem oraz nalewkę. Tym samym Agroberry różnicuje lokalną produkcję, a jednocześnie promuje zrównoważony i rentowny rozwój.

„Agroberry jest efektem pasji, ciężkiej pracy i wartości.”

Nuria Alvarez (beneficjentka projektu)

WIĘCEJ INFORMACJI

https://enrd.ec.europa.eu/projects-practice/agroberry-original-zamora_en



Działania na rzecz środowiska i klimatu

Ta kategoria koncentruje się na inicjatywach chroniących ekosystemy, walczących ze zmianami klimatu i sprzyjających oszczędzaniu zasobów w społecznościach wiejskich.



© Krzysztof Kowalski

GOSPODARSTWO KRZYSZTOFA KOWALSKIEGO

Gospodarstwo Krzysztofa Kowalskiego na Mazowszu to największa polska hodowla świń rasy złotnickiej białej. Uprawia się tu także len i rzepak, służące za paszę dla zwierząt oraz do produkcji oleju. Ze wsparciem EFRROW gospodarstwo wdrożyło szereg dobrych praktyk z korzyścią dla gleby, ilości i jakości wód oraz ochrony bioróżnorodności. Działania te obejmują stworzenie mokradeł, stawów i obszarów buforowych, stosowanie międzyplonu i uprawy roślin strączkowych, korzystanie z nawozów organicznych, postępowanie nienaruszające struktury gleby oraz działania na rzecz ochrony bioróżnorodności.

„Zawsze powtarzam, że jeśli chcemy kogoś do czegoś przekonać, należy go szkolić, informować i pokazywać dobre praktyki. Trzeba to robić jak najciekawiej dla odbiorców.”

Krzysztof Kowalski (beneficjent projektu)

WIĘCEJ INFORMACJI

https://enrd.ec.europa.eu/projects-practice/kowalski-farm-agri-environment-climate-support-sustainable-agriculture_en



Rewitalizacja obszarów wiejskich

W tej kategorii wyróżniono projekty, w ramach których utrzymuje się lub tworzy nowe usługi na obszarach wiejskich, co stymuluje lokalną gospodarkę i zapewnia łączność obszaru wiejskiego z najbliższą okolicą.



© Kuitua pohjoiseen Kuitu kylässa

KUITUA POHJOISEEN

Projekt Kuitua Pohjoiseen w Finlandii pomógł mieszkańcom wiosek założyć spółdzielnię i zawniekskować o państwowe dotacje na budowę szybkiej sieci szerokopasmowych. W projekcie ze środków EFRROW, w ramach inicjatywy LEADER, przedstawiono mieszkańcom potencjał szybkiego łącza szerokopasmowego i wyjaśniono kolejne etapy starania się o jego zasięg. W efekcie do tej sieci ma w Laponii dostęp 31 wiosek, czyli ponad 3000 osób. Ten projekt to świetny przykład na to, jak społeczności wiejskie biorą przyszłość w swoje ręce.

” Wow! Czuję wdzięczność, podziw i zaskoczenie. Ta nagroda należy się zwykłym ludziom w mojej wiosce i naprawdę wiele znaczy. ”

Seppo Alatörmänen (LGD Fell Lapland)

WIĘCEJ INFORMACJI

https://enrd.ec.europa.eu/projects-practice/kuitua-pohjoiseen-high-speed-broadband-network-north_en



Integracja społeczna

W tej kategorii nagradza się walkę z wykluczeniem cyfrowym, promowanie rolnictwa zaangażowanego społecznie, zwalczanie ubóstwa energetycznego, pomoc w integracji migrantów oraz promowanie zaangażowania młodzieży w życie publiczne.



© Association Enerterre

ENERTERRE

Francuski projekt Enerterre ze środków EFRROW promuje odnawianie tradycyjnych chat z korzyścią dla ludzi borykających się z niedoborem paliw na wiejskich terenach Normandii. W ramach projektu gromadzi się dostępne zasoby oraz koordynuje prace renowacyjne, prowadzone przez wolontariuszy pod nadzorem fachowców budowlanych. Dzięki Enerterre mieszkańcy domów uczestniczących w programie oszczędzili średnio 65,5% kosztów remontu domu. Dzięki ulepszeniom spada pobór energii w domu i maleje emisja gazów cieplarnianych.

” Akurat straciłam pracę. Było mi bardzo ciężko i traciłam nadzieję. Dzięki Enerterre zrozumiałam, że mogę jeszcze coś zrobić i że nie jestem jedyną osobą w takiej sytuacji i nie przechodzę przez te trudności sama. To doświadczenie pomogło mi odzyskać poczucie własnej wartości. ”

Catherine (właścicielka domu, beneficjentka projektu)

WIĘCEJ INFORMACJI

https://enrd.ec.europa.eu/projects-practice/enerterre-fighting-against-energy-poverty_en



LEADER

Kategoria poświęcona jest inspirującym sposobom wykorzystania podejścia LEADER. Wśród tematów, którymi zajmują się nominowani, znajdują się kwestie takie jak przedsiębiorczość młodzieży, widzialność obszarów wiejskich, gospodarowanie lasami, wyludnienie oraz rozwój lokalnej infrastruktury.



© CAPFP

TIGES CHAVÉES

Projekt Tiges Chavées wspiera zrównoważone gospodarowanie małymi prywatnymi lasami w belgijskiej Walonii. LGD Tiges Chavées zorganizowała szkolenia dla właścicieli działek dotyczące diagnozowania typu siedliskowego lasu, przycinania, gospodarki drewnem, bioróżnorodności oraz interpretacji krajobrazu. Inicjatywa ze środków EFRROW skutecznie sprzyja współpracy pomiędzy decydentami w leśnictwie oraz z innymi sektorami, takimi jak turystyka i integracja społeczna.

„*Odziedziczyłem po rodzicach niedużą działkę leśną, ale nie miałem żadnej wiedzy o gospodarowaniu lasem. Ten projekt mi pomógł. Ponowne ożywianie tego kawałka lasu, związanego z historią moich rodziców, to sama przyjemność!*”

Christian Houzard (właściciel lasu, zajmował się wspólną sprzedażą drewna)

 WIĘCEJ INFORMACJI

https://enrd.ec.europa.eu/projects-practice/tiges-chavees-sustainable-management-private-forests_en



Głosowanie powszechne

Zwycięzcę w tej kategorii wybrano w głosowaniu internetowym od 11 marca do 11 kwietnia 2019 r. spośród 25 nominowanych. Łącznie oddano 8225 głosów.



© Tourismus & Stadtmaking Enns GmbH

ZEITGEIST ENNS

Projekt Zeitgeist Enns ze wsparciem EFRROW z powodzeniem zaprezentował wartość koncepcji „tymczasowych” sklepów (pop-up shops). Na jeden z nich przeznaczono puste lokale handlowe w centrum małego austriackiego miasta Enns. Firmy mogły wynajmować lokale tymczasowo. To dało im szansę, by ruszyć z nowymi pomysłami, przetestować lokalizację i przyciągnąć nowych klientów przy minimalnym ryzyku. Pop-up shops w Enns tchnęły w miasto nowe życie i wzbogaciły je o nowe usługi. Do tej pory otworzono 20 tymczasowych sklepów, z czego 4 zostały na stałe. Metodę powielają w tej chwili inne miasteczka Austrii.

„*Dziękuję ENRD i Panu Komisarzowi. Ta nagroda to dla nas szczególnie zaszczyt.*”

Max Homolka (Zeitgeist Enns)

 WIĘCEJ INFORMACJI

https://enrd.ec.europa.eu/projects-practice/zeitgeist-enns-pop-shops-concept_en

ZAGADNIENIA I PERSPEKTYWY DOTYCZĄCE OBSZARÓW WIEJSKICH

Nad pięknym zielonym Dunajem

Thor Morante

Projekt INSIGHTS, element Ponadnarodowego programu dla Dunaju, popularyzuje zieloną, zdrową turystykę w stylu slow w regionie naddunajskim. Stworzono już wytyczne dotyczące dobrych praktyk, a do czerwca 2019 r. będzie działało osiem strategii zrównoważonej turystyki.



Thor Morante,
kierownik ds.
komunikacji
i koordynator
projektu CEEweb
for Biodiversity
tmorante@ceeweb.org

Slow tourism to jeden z najszybciej rosnących segmentów światowej branży turystycznej, przyciągający młodszych i starszych. Wdrażaniem właśnie takiej turystyki jest projekt INSIGHTS, finansowany z Ponadnarodowego programu Interreg dla Dunaju.

Regiony zaangażowane w INSIGHTS (zintegrowane strategie zdrowej i zielonej turystyki slow), podobnie jak inne obszary wiejskie w regionie naddunajskim, cechuje nieskalany naturalny krajobraz i bogactwo żywych tradycji kulturowych. Innymi słowy są to miejsca o wyjątkowych możliwościach dla zrównoważonej, niespiesznej turystyki.

Dlatego od stycznia 2017 r. 13 członków konsorcjum z dziewięciu krajów pracuje nad lepszym wykorzystaniem szans tak, by w regionie naddunajskim zapewnić długotrwałą równowagę środowiskową i gospodarczą, chroniąc przy tym cenne i różnorodne zasoby przyrody i kultury. W skład konsorcjum wchodzi organizacje pozarządowe, naukowcy oraz przedstawiciele sektora publicznego.

TOROWANIE DROGI

Łatwo wyobrazić sobie nasz wymarzony model turysty – kogoś, kto rano idzie na pieszą wędrowkę, docenia ciszę i świeże powietrze, zjada zaśluzony posiłek z lokalnych składników, a następnie dołącza do żwawych ludowych tańców – na zakończenie dnia albo rozpoczęcie wieczoru. Potrzebne są jednak prawdziwe starania, by ustalić unikalne atrakcje, jakie oferuje każde z miejsc.

Usługi turystyczne są zwykle rozdrobnione i brakuje im realnej koordynacji. Dużym wyzwaniem pozostaje więc poprawa współpracy między różnymi podmiotami w łańcuchu wartości turystyki. Rozwiązaniem w projekcie INSIGHTS było opracowanie ram do programów zarządzania turystyką zintegrowanych w poziomie i w pionie. Zadaniem władz lokalnych było ustalenie wskaźników i norm zrównoważonej turystyki w zależności od kontekstu, zgodnie z zagadnieniami ochrony środowiska

i dziedzictwa, we współpracy z różnymi podmiotami według lokalnych możliwości.

Oprócz tego rozwój potencjału poszczególnych dostawców usług turystycznych ma kluczowe znaczenie, zarówno pod względem sprzyjania oddolnemu partnerstwu, które może zróżnicować ich ofertę, jak i promowania narzędzi informatycznych, które zwiększają widzialność podmiotu i przyciągają kolejnych gości.

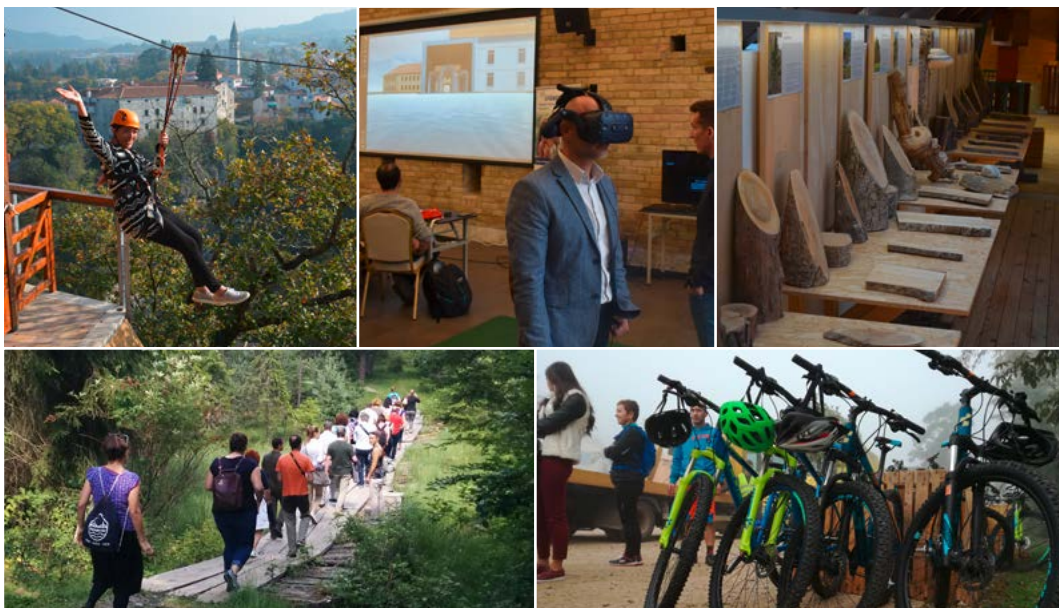
Wreszcie, wśród szeregu podmiotów branży turystycznej świadomość ekologiczna pozostaje niska, co w połączeniu z niezajomością wymagań rosnącego segmentu turystyki slow i eko może ograniczać potencjał regionu naddunajskiego.

Jak widać, to w projekcie INSIGHTS jako pierwszym starano się nakreślić obszary, w których należało podjąć działania. Oto ramy tematyczne projektu: 1) programy zintegrowanego zarządzania turystyką; 2) skoordynowany rozwój popytu na turystykę; oraz 3) promocja zdrowego i proekologicznego stylu życia. Kolejne pytanie dotyczyło tego, od czego trzeba zacząć chcąc oferować nowatorskie rozwiązania i wdrażać te filary w pilotażowych lokalizacjach. Celem było stworzenie całościowego modelu, zakończone opracowaniem ośmiu zintegrowanych strategii zrównoważonej turystyki.

WNIOSKI DAJĄ WGLĄD

Sieć CEEweb for Biodiversity, złożona z organizacji pozarządowych z Europy Środkowo-Wschodniej, jest dostawcą wiedzy dla konsorcjum INSIGHTS. Jej zadaniem było opracowanie wraz z partnerami projektu broszury pt. „Collecting state-of-the-art good practices in slow, green and healthy tourism in the Danube region and beyond” („Zbiór najnowocześniejszych dobrych praktyk dotyczących zdrowej i ekologicznej turystyki slow w regionie naddunajskim i nie tylko”). Publikacja przedstawia przykłady dobrych praktyk najbardziej odpowiednie dla regionu nad Dunajem, po pięć dla każdego z trzech filarów tematycznych.

Dla filaru dotyczącego programów zintegrowanego zarządzania turystyką przykłady dobrych praktyk pokazują, jak dana



© Michael Meyer / DCHS_Eva Vovk / Michael Meyer / DCHS_Eva Vovk LAG Central Istria

lokalizacja może zarządzać ruchem turystów odpowiedzialnie i w sposób zrównoważony, opracowując wykonalne strategie integrujące społeczności lokalne oraz chroniące przyrodę.

Dla filaru skoordynowanego rozwoju popytu na turystykę przykłady traktują o podejściu do podróżowania w duchu slow i zrównoważenia, takim jak między innymi szlaki Greenway, śródlądowe drogi wodne, drogi rowerowe oraz szlaki piesze. W przypadku trzeciego filaru tematycznego mamy do czynienia z ukazywaniem turystyki jako narzędzia edukacji, sprzyjającego zdrowemu i proekologicznemu stylowi życia.

Zbiór dobrych praktyk stanowi pomoc dla uczestników projektu w identyfikacji tematów potrzebnych do tworzenia miejsc turystycznych. Dzięki niemu podmioty poszukujące ram organizacyjnych do programu zarządzania miejscowością turystyczną mogą zdefiniować zestaw potrzebnych tematów. Oprócz tego broszura omawia kryteria do rozpatrzenia, takie jak ustalenie najważniejszych produktów, segmentów rynku i obszarów zagospodarowania, środków ochrony bioróżnorodności i dziedzictwa kulturowego, systemów monitorowania zrównoważonego rozwoju, itd.

Podsumowując, publikację można po prostu traktować jako narzędzie przedstawiające udane scenariusze – przykłady miejsc, które prezentują swą ofertę w nowatorski sposób, różnym podmiotom, w sposób zrównoważony i skoordynowany.

Projekt INSIGHTS zakończy się w czerwcu 2019 r. Przyczynił się on do stworzenia całościowego zestawu rozwiązań poprawiających kondycję regionów partnerskich poprzez rozwój potencjału podmiotów publicznych i prywatnych, wyposażanie ich w skuteczne narzędzia dla lepszej kapitalizacji dostępnych zasobów oraz poprawy zrównoważonego zarządzania miejscowościami turystycznymi. Po 30 miesiącach działania projektu można go nazwać szybką implementacją na rzecz filozofii slow!

PROFIL PROJEKTU: INSIGHTS

Nazwa

INSIGHTS – Integrated Slow, Green and Healthy Tourism Strategies (Zintegrowane strategie zdrowej i zielonej turystyki slow)

Ramy czasowe

01.01.2017 – 30.06.2019 r.

Uczestnicy

13 partnerów z 9 państw członkowskich

Cel

Wspieranie zrównoważonego korzystania z dziedzictwa kultury i przyrody oraz z zasobów

Opis

Regiony położone nad Dunajem mają wspaniały potencjał zostania atrakcyjnym miejscem w perspektywie szybko rosnącego trendu na zdrową, zieloną turystykę slow.

Partnerzy z Austrii, Bułgarii, Chorwacji, Niemiec, Węgier, Rumunii, Serbii, Słowacji i Słowenii wspólnymi siłami poprawili atrakcyjność turystyczną przyrody i kultury w swoich regionach. Obecnie w ramach projektu wyznacza się nowe szanse dla zdrowej i zielonej turystyki w duchu slow. Regiony partnerskie opracują 8 zintegrowanych strategii zrównoważonej turystyki, przeznaczonych do zastosowania w całym regionie naddunajskim.

Finansowanie

Projekt INSIGHTS jest finansowany ze środków Europejskiego Funduszu Rozwoju Regionalnego oraz instrumentu pomocy przedakcesyjnej.

Program

Ponadnarodowy program dla Dunaju (DTP) to instrument finansowania działający w ramach celu „Europejska współpraca terytorialna”, szerzej znana pod nazwą Interreg. DTP wspiera spójność gospodarczą, społeczną i terytorialną regionu naddunajskiego poprzez wdrażanie polityki w wybranych obszarach.

ZAGADNIENIA I PERSPEKTYWY DOTYCZĄCE OBSZARÓW WIEJSKICH

Wycieczki w stylu slow

Wolfgang Berger

Projekt współpracy ponadnarodowej w ramach inicjatywy LEADER, dotyczący turystyki społeczno-kulturowej i podróży w duchu slow, zrzesza partnerów z Austrii, Luksemburga, Szwecji, Niemiec, Włoch, Rumunii oraz Litwy. Wspólnie opracowują oni strategie marketingowe i komunikacyjne mające na celu dotarcie do nowych rodzajów turystów.



Wolfgang Berger, kierownik LEADER/LGD, LGD Oststeirisches Kernland
info@zeitkultur.at

Oczekiwania względem agroturystyki ewoluują równoległe do zmian w społeczeństwie. W rezultacie pojawiły się nowe grupy docelowe turystów. W odpowiedzi branża turystyczna musi postawić na innowacje i wykazać się bardziej kreatywnym podejściem.

Nowe oczekiwania spychają na dalszy plan inscenizowane doświadczenia turysty, mogące służyć za wyidealizowane, ale w gruncie rzeczy nieautentyczne wyobrazenie regionu. Pragnienie większej autentyczności jest sygnałem, że najwyższa pora odejść od wymuszanych zdjęć rodem z przewodników i otworzyć pole do dyskusji nad nowym pojęciem piękna w turystyce.

W te trendy dobrze wpisuje się „turystyka uczestnicząca”, w której goście są uczestniczącymi obserwatorami, naocznymi świadkami życia codziennego miejscowej ludności. Można traktować ją jako postać turystyki zrównoważonej i jako alternatywę dla modelu „zwiedzania” w turystyce kulturowej.

Niezależnie od tego, czy nazwiemy turystykę „zrównoważoną”, „zieloną”, „twórczą”, czy „kulturowo-uczestniczącą”, w swojej istocie będzie ona miała te same podstawowe cechy. Jej pierwszym i najważniejszym celem jest odkrywanie i doświadczanie miejscowej kultury. Takie relacje uznaje się za zrównoważone społecznie, ponieważ opierają się na autentycznych spotkaniach, stanowiących ubogacające doświadczenie tak dla gościa, jak i gospodarza. Właśnie to pragnienie spersonalizowanego odkrywania kultury bądź regionu stanowi o potencjale dla firm agroturystycznych dążących do zróżnicowania oferty.

Zwrot w kierunku turystyki uczestniczącej obejmuje całą Europę. O granicach definicji i najważniejszych wartościach tej formy turystyki można więc decydować jedynie wspólnie. Dlatego projekt „Slow Trips” zaliczono do współpracy ponadnarodowej (TNC). Podejście TNC najlepiej pozwala zrozumieć nasze wspólne wyzwanie oraz właśnie odkrywane jego zróżnicowane i konkretne rozwiązania. Różnorodność jest prawdziwą wartością dodaną. Do tej pory

w ramach Slow Trips wyznaczono składowe podróże w duchu slow, którymi są na przykład: uczestnictwo (aktywność), poznawanie codzienności w kulturze (kontakt z miejscową ludnością), nauka przez zabawę (na przykład w maszynistę parowozu), odkrywanie „sekretnych” miejsc (ukryte skarby), czy słuchanie opowieści.



© LAG Zeitkultur Oststeirisches Kernland, Christian Strassegger

„Marzenie o prowadzeniu parowozu” to doświadczenie nauki poprzez zabawę dostępne na kolei wąskotorowej we Wschodniej Styrii. Turyści mogą obsługiwać prawdziwy silnik parowy i zapoznać się z życiem i pracą w epoce pary. Przeżycie uzupełnia możliwość zakwaterowania w eleganckim starym wagonie sypialnym w pobliżu (www.waggonhotel.at).



PROFIL PROJEKTU: SLOW TRIPS – WYCIECZKI W STYLU SLOW

Ramy czasowe

styczeń 2019 – grudzień 2021.

Uczestnicy

W projekcie bierze udział 14 LGD. Wiodącym partnerem jest LGD Zeitkultur Oststeirisches Kernland w Austrii.

Cele

- Generowanie pomysłów na podróże w duchu slow po obszarach wiejskich
- Profesjonalne ramy narracji do strategii komunikacji i marketingu internetowego przedstawiającego grupom docelowym regiony biorące udział w projekcie
- Wyznaczenie wzorcowych regionów turystyki uczestniczącej
- Opracowanie i testowanie nowych ofert
- Profesjonalny marketing internetowy na platformach do rezerwacji i marketingu, z lokalnymi podstronami

Potencjalni beneficjenci

Nowe możliwości biznesowe dla rozmaitych firm agroturystycznych, małych hoteli, prywatnych gospodarzy oraz inicjatyw kulturalnych.

Grupy docelowe

Grupy docelowe zróżnicowane⁽¹⁾ zgodnie z modelem różnorodności socjokulturowej Sinus-Mileus.

- „Środowisko liberatów intelektualnych”: zainteresowania zróżnicowane, postmaterialistyczne, chęć niezależnego życia.
- „Awangarda kosmopolityczna”: ambitni, twórczy, mobilni geograficznie i intelektualnie, poszukują nowych granic i rozwiązań.
- „Środowisko socjoekologiczne”: krytyczni wobec konsumpcji, mają normatywne wyobrażenia o „dobrym” sposobie życia; wysoka świadomość ekologiczna i socjologiczna.

(1) Model Sinus-Milieus opisuje współczesne postawy, wartości i style życia, <https://www.sinus-institut.de/en/sinus-solutions/sinus-milieus/>

Projekt TNC łączy w sobie gospodarczą wartość dodaną z zasobami przyrodniczymi i dziedzictwem kultury. To połączenie osiągnięto dzięki skupieniu projektu na innowacji, której celem jest stworzenie nowych doświadczeń dla turystów, z nowymi grupami dostawców i gospodarzy, w tym firmami agroturystycznymi, zakładami rzemieślniczymi, mediatorami kulturowymi oraz artystami. Ponadto powstają narracje zachęcające do bardziej oryginalnego i niekonwencjonalnego portretowania poszczególnych regionów. Narracje te, odnoszące się do kulturowego i historycznego dziedzictwa regionów, będą zaprezentowane na współdzielonej platformie internetowej, gdzie turyści będą mogli zarezerwować wycieczkę. Platforma zostanie uruchomiona w 2020 r. Mające powstać platformy do prezentacji i rezerwacji będą z kolei wspierać starania o internacjonalizację stowarzyszeń zaangażowanych w agroturystykę.

Oprócz całościowego przedstawienia odpowiednich regionów na platformie będzie można też wybrać różne opcje lokalne. Będą to na przykład szlaki do geocachingu (czegoś w rodzaju internetowego polowania na skarb) wykorzystywane we Wschodniej Styrii w Austrii. Witryna będzie dostępna w trzech językach, z lokalnymi podstronami, i wspierana materiałami drukowanymi i materiałem prasowym od zapraszanych blogerów i dziennikarzy.

Prezentowanie regionu za pomocą nowych form „turystyki niekomercyjnej”, która jednak może być rentowna, to kolejna innowacja wspierana w projekcie TNC. Przykładem jest koncepcja „straconych miejsc”. To mało znane miejsca w mieście lub regionie, które mogą jednak okazać się relikwami z różnych epok swojej historii. W tej chwili szczególną popularnością cieszą się w niektórych kręgach relikty architektoniczne i materialne z czasów rewolucji przemysłowej.

W projekcie TNC stosuje się niestandardową definicję slow-podróży, ponieważ odstępstwo od normy, czy to w turystyce, czy czymkolwiek innym, jest podstawowym wymogiem jakiegokolwiek procesu innowacji: „Nie rób zdjęć, nie kupuj przewodników, pomijaj wszystkie widokowe miejsca, a przygoda przyjdzie sama”. (Dan Kieran, „O wolnym podróżowaniu”, 2012).

ZNAJDŹ PARTNERA DO TNC

W projekcie współpracy ponadnarodowej Slow Trips (TNC) wykorzystano wyszukiwanie partnerów ENRD/CLLD jako narzędzie online pomagające Lokalnym Grupom Działania (LGD) znaleźć nowych partnerów biznesowych.

Projekt Slow Trips CNC był przedłużeniem projektu CultTrips TNC, w ramach którego w poprzednim okresie programowania opublikowano ofertę współpracy w narzędziu wyszukiwania partnerów ENRD CLLD. Niektóre LGD uczestniczące w poprzednim projekcie dołączyły również do jego drugiej fazy.

Listę ofert od partnerów można przejrzeć pod adresem: https://enrd.ec.europa.eu/leader-clld/clld-partner-search_pl

ZAGADNIENIA I PERSPEKTYWY DOTYCZĄCE OBSZARÓW WIEJSKICH

Projekt „Przejażdżka”

Hanna Soderstrom

Innowacyjna kampania informacyjna zaangażowała miliony młodych ludzi i była wizytówką obszarów miejskich i wiejskich dla całej Europy.



Hanna Soderstrom

Dyrekcja Generalna ds. Polityki Regionalnej i Miejskiej, Komisja Europejska
hanna.soderstrom@ext.ec.europa.eu

12 000 kilometrów, 4 trasy, 1 Europa, a także 1 furgonetka, 8 podróży i 60 filmów – w zasadzie tyle potrzeba, aby udała się kampania informacyjna o nazwie Road Trip Project (Projekt „Przejażdżka”). Jej prawdziwa wartość nie tkwi w liczbach, lecz w sensownych spotkaniach, które sprowokowała, i które mówią o poczuciu przynależności.

Nasi podróżnicy wybrali się na miesięczną wycieczkę samochodem, by odkryć, jakie wartości skrywa pojęcie Unii Europejskiej i bezpośrednio doświadczyć jej oddziaływania na danym obszarze. Pilotażową inicjatywę wcieliła w życie Dyrekcja Generalna ds. Polityki Regionalnej i Miejskiej Komisji Europejskiej. Z badań Eurobarometru wynika, że tylko 1 na 4 młodych Europejczyków wie, co robi UE dla ich regionu, dlatego celem kampanii było (ponowne) nawiązanie relacji z generacją Z (tzn. osobami w wieku od 18 do 24 lat) i zwiększenie świadomości tych osób na temat roli Unii Europejskiej.

Wędrowcy zjechali z utartych szlaków, aby obejrzeć projekty i inicjatywy, których realizację umożliwiła Unia. Spróbowali karobu w gospodarstwie na chorwackiej wyspie, zafundowali sobie pobudkę z jogą na dalekim Masywie Centralnym we Francji i ćwiczyli tradycyjne wędkarstwo na granicy Szwecji z Finlandią. Wraz z lokalnymi influencerami poznawali różne

**PROJEKT „PRZEJAŹDŻKA”**

Luisa i Louis, Yldau i Fabian, Susann i Kenneth, Luna i Achilleas – oto imiona pierwszych w historii podróżników Projektu „Przejażdżka”, wybranych spośród 2000 chętnych.

Wiosną i latem 2018 r. ośmioro śmiałków ruszyło w niezapomnianą podróż przez nasz kontynent i poznawało projekty i inicjatywy sfinansowane przez UE.

W sumie odwiedzili 24 kraje Europy i pokonali cztery różne trasy: śródziemnomorską (drogę do korzeni), atlantycką (ślądem wielkich odkrywców), dunajską (szlak pięknej przyrody i wspólnego bogactwa) oraz bałtycką (podróż przez czas i przestrzeń).

<https://roadtripproject.eu>

regiony, by znaleźć „najlepsze klimaty”. Podróżnicy utrwalali swoje niezapomniane wrażenia na filmikach w mediach społecznościowych, gdzie obserwowała ich stale rosnąca liczba rówieśników.

Road Trip Project był kampanią od młodzieży dla młodzieży. Projekt z powodzeniem zaangażował cyfrowych tubylców, gdyż wykorzystał odpowiednie kanały do nawiązania otwartej dyskusji o Europie. Kampania dotarła do 22 milionów osób, co stanowi imponujące 53% grupy docelowej: mieszkańców całej Europy w wieku od 18 do 24 lat z kontem na Facebooku lub Instagramie.

Kampania wywołała także zainteresowanie lokalnych tradycyjnych mediów i zaciekała odbiorców, którzy chcieli dowiedzieć się więcej. Konkretnym efektem tego zainteresowania jest ułożona przez ekipę z Road Trip Project lista 99 rzeczy do zrobienia w Europie. W tym internetowym przewodniku można stworzyć swoją własną trasę podróży w oparciu o sugestie i kolejne przystanki uczestników Road Trip Project. Na koniec najlepsze – na rok 2019 zaplanowano nową edycję tego przedsięwzięcia. Czekają nowe trasy, podróżnicy, spotkania, oraz nowe możliwości uczestnictwa. Nie przegapcie!



ZAGADNIENIA I PERSPEKTYWY DOTYCZĄCE OBSZARÓW WIEJSKICH

Democritical: wspomaganie młodzieży z obszarów wiejskich



Hannah Kirkpatrick

Organizacja Rural Youth Europe daje młodzieży wiejskiej w Europie świadomość wpływu na proces demokratyczny.



Hannah Kirkpatrick,

przedstawicielka Wielkiej Brytanii i Irlandii w Rural Youth Europe

hannah.kirkpatrick@ruralyoutheurope.com

Rural Youth Europe (RYEurope; Młodzież Wiejska w Europie) zrzesza organizacje młodzieżowe z całej Europy w celu promowania rozwoju obszarów wiejskich, stylu życia przyjaznego środowisku oraz aktywnego uczestnictwa młodych ludzi. Oprócz tego chcemy zwiększać świadomość na temat praw człowieka i różnorodności międzykulturowej.

„Democritical” – sesja naukowa współorganizowana wraz z CEJA (Europejską Radą Młodych Rolników) – to najlepszy przykład tego, jak RYEurope może wspomagać młodych ludzi. Celem sesji naukowej, którą przeprowadziliśmy w Budapeszcie w lutym i marcu 2019 r. było zrozumienie komplikacji, jakich doświadczają młodzi ludzie z obszarów wiejskich w procesach demokratycznych oraz opracowanie innowacyjnych i angażujących zachęt do uczestnictwa. W wydarzeniu uczestniczyło ponad 30 uczestników z całej Europy, zyskując tym samym platformę do przedstawienia własnych doświadczeń z procesami demokracji i podzielenia się pomysłami na pokonanie barier.

Na sesji Democritical młodzi ludzie mogli:

- Dowiedzieć się, czym jest proces demokratyczny;
- Przeanalizować, jaki udział w procesie ma młodzież z obszarów wiejskich oraz zidentyfikować bariery utrudniające uczestnictwo młodzieży w demokracji;
- Dowiedzieć się, jaki wpływ na proces demokratyczny mają emocje;
- Przeanalizować możliwości i podjąć działania; a także
- Poczuć się wzmocnionym na tyle, by brać udział w procesach demokratycznych.

Oprócz sesji Democritical RYEurope organizuje również doroczne seminaria i zgromadzenia, aby rozmawiać i wymieniać wiedzę na tematy takie jak rozwój obszarów wiejskich, uczestnictwo młodzieży, dialog międzykulturowy i prawa człowieka. Zachęcamy również naszych członków do udziału w innych europejskich wydarzeniach dla młodzieży.



© Rural Youth Europe / CEJA

RURAL YOUTH EUROPE

Rural Youth Europe (RYEurope) to organizacja pozarządowa dla młodzieży z obszarów wiejskich. Powstała ponad 50 lat temu, w 1957 r. i działa jako organizacja nadrzędna dla różnych organizacji młodzieżowych zajmujących się promocją i aktywizacją młodych ludzi na obszarach wiejskich.

RYEurope oferuje międzynarodowe możliwości nauki i działa jako pośrednik pomiędzy organizacjami krajowymi, młodzieżowymi oraz instytucjami publicznymi na szczeblu europejskim.

RYEurope to organizacja samorządna, utworzona demokratycznie i zarządzana przez młodych ludzi dla młodych ludzi. Wychowuje i szkoli młodych ludzi, aby zwiększać świadomość zagadnień dotyczących wsi i społeczeństwa.

Aktywnie zachęca mieszkańców obszarów wiejskich i przedstawicieli różnych branż do szukania pomysłów na wsparcie i pielęgnowania mocnych stron swoich organizacji członkowskich. RYEurope lobbuje w organach krajowych i międzynarodowych oraz opinii publicznej dla zwrócenia uwagi na problemy i potrzeby młodzieży wiejskiej.

<https://www.ruralyoutheurope.com>

ZAGADNIENIA I PERSPEKTYWY DOTYCZĄCE OBSZARÓW WIEJSKICH

Alter'NA: fundusz gwarancyjny na przekształcenia w rolnictwie

Camille Massol

Aby ułatwić rolnikom i przedsiębiorcom z obszarów wiejskich dostęp do finansowania, we francuskim regionie Nowa Akwitania utworzono nowy instrument gwarancyjny. Alter'NA łączy region z Europejskim Funduszem Rolnym na rzecz Rozwoju Obszarów Wiejskich, Plan inwestycyjny dla Europy oraz Europejski Fundusz Inwestycyjny. To jeden z pierwszych elementów w ramach inicjatywy EFRROW-EFIS na rzecz instrumentów finansowych, uruchomiony przez komisarza Phila Hogana w 2016 r..



Camille Massol,
kierownik projektu,
władze regionu
Nouvelle-Aquitaine
Camille.massol@nouvelle-aquitaine.fr

PRACA NAD NAJWIĘKSZYMI WYZWANIAM

Nowa Akwitania, region Europy przodujący pod względem wartości dodanej, chce stawić czoła wyzwaniom dotyczącym klimatu, środowiska, zdrowia i gospodarki. Aby reagować na te problemy, branża rolnicza w regionie potrzebuje ciągłych działań z zakresu badań i innowacji przez najbliższe dziesięć lat. Dla ułatwienia tej zmiany oraz sprawniejszego wprowadzania nowych praktyk region wykorzystuje nowe narzędzia inwestycyjne, promując dostęp do kredytów w rolnictwie. W ramach tego procesu region zleca Europejskiemu Funduszowi Inwestycyjnemu (EFI) utworzenie nowego funduszu funduszy o nazwie Alter'NA (Alternative in New Aquitaine).

Cele Alter'NA to:

- Wspieranie przekształceń gospodarstw w sektorach chowu zwierząt i uprawy roślin
- Wspieranie tworzenia ekologicznych szklarni owocowych i warzywnych
- Wspieranie rozwoju krótkich łańcuchów dostaw i tworzenia wartości dodanej w gospodarstwach (przez przetwórstwo i/lub wprowadzanie do obrotu na poziomie gospodarstwa)
- Wspieranie sprzedaży produktów rolnictwa ekologicznego przez filmy rolno-spożywcze

Na inicjatywie skorzystają projekty przewidujące na przykład ulepszenia budynków dla zwierząt gospodarskich, usprawnianie przetwórstwa w gospodarstwie czy rozwój przedsiębiorstw rolno-spożywczych. Będzie ona sprzyjać

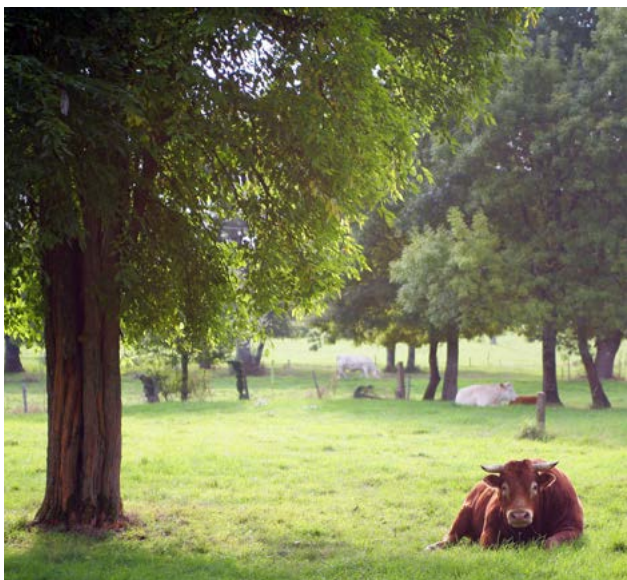
opracowywaniu, przetwórstwie i wprowadzaniu do obrotu produktów rolnych.

PIONIERSKIE DOŚWIADCZENIE

Alter'NA to fundusz gwarancyjny w wysokości 30 milionów euro, z czego 14 milionów pochodzi z EFRROW, zaś 16 milionów ze środków regionu Francji. Przewiduje się, że w ciągu trzech lat fundusz wygeneruje kredyty o wartości ok. 150 milionów euro, przyczyniając się do rozwoju rolników i firm rolniczych. Funduszem Alter'NA zarządza EFI. Alter'NA bazuje na standardowym modelu gwarancji pokrycia pierwszej straty na portfelu (FLPG), w którym z instrumentów finansowych korzysta się przez wybranych pośredników finansowych.

Do udziału w programie EFI wyznacza banki o licznej reprezentacji na terenie regionu. Banki te mają być gotowe począwszy od lata 2019 r., tzn. przedsiębiorcom z obszarów wiejskich mają oferować najbardziej atrakcyjne warunki pod względem odsetek, poręczeń osobistych, wysokości prowizji, itd.

„Alter'NA odzwierciedla wolę bliższej współpracy EFI z regionami, w szczególności w sektorze rolnym, aby przygotowywać regiony na nadchodzące wyzwania. Podpisanie umowy o finansowaniu, a zatem stworzenie funduszu funduszy Alter'NA, to ważny i obiecujący etap dla tego rozległego rolniczego regionu. Wdrażaniem gwarancji finansowej Alter'NA zajmą się wybrani pośrednicy finansowi, ułatwiając dostęp do źródeł finansowania z banków”, powiedział Pier Luigi Gilibert, prezes, dyrektor generalny EFI,



przy okazji podpisywania umowy finansowej w sprawie utworzenia Alter'NA 23 listopada 2018 w Bordeaux we Francji. Alter'NA jest również krokiem naprzód pod względem Polityki rozwoju obszarów wiejskich UE, ponieważ łączy w sobie zasoby z różnych funduszy i zapoczątkowuje nowy sposób finansowania rolnictwa w regionie.

START ALTER'NA

„Fundusz funduszy Alter'NA będzie wspomagał około 1500 ostatecznych beneficjentów działających w sektorze rolniczym w Nowej Akwitaniu – to ponad 150 milionów euro na inwestycje!”, zauważył Alain Rousset, przewodniczący regionu Nowa Akwitania.

Trudny dostęp do finansowania jest podstawowym problemem bardzo wielu rolników w Nowej Akwitaniu. Zapotrzebowanie na narzędzie finansowe ułatwiające dostęp do finansowania z banku na potrzeby wdrażania projektów często już zgłaszano w kontekście badania wykonalności dla regionu prowadzonego na platformie fi-compass.

W oparciu o wyniki badania wykonalności region Nowa Akwitania zareagował decydując się na partnerstwo z EFI. Celem partnerstwa jest opracowanie instrumentu finansowego dostępnego dla pośredników, którzy mogą użyć go do ułatwienia rolnikom dostępu do kredytu. Instrument umożliwi uruchomienie dodatkowych wspólnych inwestycji prywatnych i zachęci do pełniejszej realizacji projektów.

Dzięki funduszowi Alter'NA Nowa Akwitania może zasilić szeregi wiodących regionów UE pod względem korzystania z unijnego finansowania dla gospodarstw rolnych.

NOWA AKWITANIA A SEKTOR ROLNY

Sektor rolny i rolno-spożywczy to główne gałęzie gospodarki na wiejskich obszarach regionu. Nowa Akwitania jest na prowadzeniu pod względem utworzonej wartości dodanej i zatrudnienia w rolnictwie, wyzwaniem stanowi przejście na bardziej innowacyjny model rolnictwa i produkcji żywności. Alter'NA zdecydowanie sygnalizuje, że priorytetem regionu jest ułatwianie modernizacji i innowacji oraz stosowanie się do oczekiwań ze strony społeczeństwa i ochrony środowiska.

www.nouvelleaquitaine.fr

Twitter: [@NouvelleAquitaine](https://twitter.com/NouvelleAquitaine)

Facebook: [RegionNouvelleAquitaine](https://www.facebook.com/RegionNouvelleAquitaine)

EUROPEJSKI FUNDUSZ INWESTYCYJNY

Europejski Fundusz Inwestycyjny (EFI) to zapewnia finansowanie kapitałem wysokiego ryzyka małym i średnim przedsiębiorstwom (MŚP) w całej Europie. Udziały w EFI ma Europejski Bank Inwestycyjny (EBI), Unia Europejska reprezentowana przez Komisję Europejską oraz szereg publicznych i prywatnych banków i instytucji finansowych.

EFI działa z wykorzystaniem własnych środków bądź środków zapewnionych przez EBI, Komisję Europejską, państwa członkowskie lub inne podmioty trzecie.

EFI tworzy i udostępnia ukierunkowane produkty finansowe pośrednikom takim jak banki, towarzystwa poręczeń wzajemnych, firmy leasingowe, mikrokredytodawcy czy fundusze private equity, poprawiając tym samym dostęp MŚP do finansowania.

FI-COMPASS

fi-compass to platforma usług doradczych dotyczących instrumentów finansowych w ramach europejskich funduszy strukturalnych i inwestycyjnych (EFIS). Platformę fi-compass udostępnia Komisja Europejska we współpracy z Europejskim Bankiem Inwestycyjnym.

fi-compass ma za zadanie wspierać organy zarządzające EFIS i inne zainteresowane strony zapewniając fachową wiedzę i narzędzia do poznawania instrumentów finansowych. W skład tych ostatnich wchodzi instrukcje obsługi, arkusze informacyjne i publikacje z analizami przypadków, a także seminaria szkoleniowe na żywo, wydarzenia networkingowe i informacje w postaci filmów.

Więcej informacji o platformie fi-compass:

<https://www.fi-compass.eu>

<https://www.fi-compass.eu/esif/eafrd>

ZAGADNIENIA I PERSPEKTYWY DOTYCZĄCE OBSZARÓW WIEJSKICH

Najbardziej inteligentna fińska wioska

Lauri Hyttinen

Konkurs na najbardziej inteligentną wioskę w Finlandii wzbudził zainteresowanie w całym kraju. Chociaż wszyscy walczą o pierwszą nagrodę, tak naprawdę każdy jest zwycięzcą. Wszystko dlatego, że główną motywacją organizatora jest pomoc dla jak największej liczby wsi w znalezieniu inteligentnych rozwiązań na miarę przyszłościowego świadczenia usług na swoim terenie.



Lauri Hyttinen, specjalista ds. sieci, Jednostka Wspierania Sieci (JWS) Finlandia

lauri.hyttinen@maaseutu.fi

[W fińskim KSOW zdecydowanie nie uważamy się za najmadrzejszych w kwestii inteligentnych wiosek. Nasze podejście do inicjatywy inteligentnych wiosek można streścić dwoma słowami: „Zróbcie coś!”.](#)

Postąpiliśmy zgodnie z duchem innowacji i szybko zaczęliśmy działać i eksperymentować. Wiedzieliśmy jednak z poprzednich prac, że konkursy to świetne narzędzie budowania entuzjazmu i zachęcania do udziału. I tak narodził się konkurs „Najbardziej inteligentna fińska wioska”.

Celem nie jest znalezienie wsi, która już może uważać się za najbardziej „smart”. Chcemy namierzyć wsie najbardziej

chętnie do dalszej nauki tej filozofii. Ubiegające się miejscowości poproszono o opisanie stojących przed nimi wyzwań, naszkicowanie pomysłów na to, jak je pokonać, oraz wymienienie najważniejszych podmiotów, z którymi miejscowość musiałaby współpracować nad tymi celami.

Wstępnie liczyliśmy na rejestrację około 10 wsi. Zostaliśmy mile zaskoczeni, bo zapisały się 34 miejscowości! Finlandia to duży kraj pod względem geograficznym. W połączeniu z dużą liczbą chętnych początkowo były



opóźnienia we wdrażaniu konkursu. Ale stworzyliśmy zespoły regionalne i konkurs może posuwać się do przodu.

Uczestniczące w nim wioski muszą najpierw wybrać po jednym najważniejszym wyzwaniu, z którym chcą się zmierzyć. Na obecnym etapie każda wioska kończy wybór swojego wyzwania do pokonania. Konkurs trwa względnie krótko, więc ustalanie priorytetów jest tu bardzo ważne. Pierwotnie zakończenie konkursu miało przypadać na koniec 2019 r., ale uzgodniliśmy, że potrwa on do czerwca 2020 r. Pomimo przedłużonego terminu wioski i tak muszą nadać priorytety swoim działaniom, aby osiągnąć konkretne wyniki.

Uczestnicy poprosili o pomoc w osiągnięciu swoich celów. KSOW odpowiedziała zbierając razem wszystkie nasze regionalne stowarzyszenia wsi, LGD, władze regionów oraz innych specjalistów z myślą o udzielaniu pomocy, a do upraszczania procesu wykorzystuje także konsultantów. Bogactwo naszych obszarów wiejskich polega na tym, że każda wioska jest inna, więc ma też inne potrzeby rozwojowe. Znalazienie najlepszego rozwiązania dla każdej wioski wiąże się z planowaniem, eksperymentowaniem i dopasowywaniem.

Chociaż w inteligentnych wioskach chodzi przede wszystkim o ludzi, to samo pojęcie inteligentnej wioski jest szerokie. Jako wspólny mianownik całego konkursu wybraliśmy cyfryzację. Oczywiście można być „smart” bez cyfryzacji, ale w naszym odczuciu jest ona centralnym punktem działań na rzecz rozwoju i pomaga odróżnić inteligentne wioski od zwykłych dobrze prosperujących wiosek.

Konkurs wspiera także nasza tematyczna grupa robocza poświęcona inteligentnym wioskom. Uczestnicy grupy przeznaczają swój czas i wiedzę na potrzeby wiosek, zaś wioski służą grupie za żywe laboratorium do eksperymentowania. Zgłaszając się do konkursu wioski wyraziły chęć stania się bardziej „smart” i wypróbowania nowych sposobów na poprawę świadczenia usług w swojej okolicy.

DODATKOWE INFORMACJE

Portal Inteligentnych Wiosek

https://enrd.ec.europa.eu/smart-and-competitive-rural-areas/smart-villages/smart-villages-portal_pl

Prace tematyczne ENRD w dziedzinie inteligentnych wiosek

https://enrd.ec.europa.eu/enrd-thematic-work/smart-and-competitive-rural-areas/smart-villages_pl

Działanie UE na rzecz inteligentnych wiosek

https://ec.europa.eu/agriculture/sites/agriculture/files/rural-development-2014-2020/looking-ahead/rur-dev-small-villages_en.pdf

KTO JEST NAJMĄDRZEJSZY?

Konkurs „Najbardziej inteligentna fińska wioska” to poszukiwanie miejscowości, która chce i potrzebuje mieć większe znaczenie, więcej aktywności i innowacji.

Inteligentna wioska to taka, która aktywnie poszukuje nowych rozwiązań w świadczeniu usług w dziedzinach takich jak opieka zdrowotna, edukacja, produkcja żywności i energii, mobilność, handel detaliczny, hobby czy kultura. Założeniem konkursu jest pomoc i zachęta dla wiosek do poszukiwania „smart” rozwiązań problemów dzisiejszych i jutrzejszych.

Wśród kryteriów wyboru zwycięskiej wioski jest wyższa dostępność i lepsza jakość usług, rozwiązania z pomysłem oraz liczba zaangażowanych mieszkańców. Chociaż jest to konkurs, sensem całego przedsięwzięcia jest zachęta do rozwoju.

Konkurs organizuje Krajowa Sieć Obszarów Wiejskich (ze wsparciem EFRROW) we współpracy z funduszami strukturalnymi EFS i EFRR, Europejskim Funduszem Morskim i Rybackim, Ministerstwem Transportu i Komunikacji, Fińską Radą Polityki Obszarów Wiejskich, Stowarzyszeniem Fińskich Władz Lokalnych i Regionalnych oraz Fińskim Stowarzyszeniem Działań na rzecz Wsi.

<https://www.maaseutu.fi/en/the-rural-network/smart-villages>

Inteligentne wioski to „obszary i społeczności wiejskie opierające swój rozwój na istniejących atutach i zasobach, a ponadto wykorzystujące nowe możliwości”, w których „tradycyjne i nowe sieci oraz usługi są ulepszone za sprawą technologii cyfrowych i telekomunikacyjnych, innowacji oraz lepszego wykorzystania wiedzy”.

*Działanie UE na rzecz inteligentnych wiosek,
Komisja Europejska*

Pomiar tego „czynnika smart” będzie niezwykle trudny, nie wspominając o wybraniu zwycięzcy. Tak naprawdę istotą konkursu jest jednak to, by każda wieś była na wygranej pozycji. Chodzi też o uczenie się na porażkach. Uczestnicy dzielą się nie tylko opowieściami o sukcesie – będą też brać pod uwagę inicjatywy, które poszły gorzej. W tej eksperymentalnej filozofii naszego konkursu porażka jest wynikiem akceptowalnym, o ile nie jest powtarzana.

ZAGADNIENIA I PERSPEKTYWY DOTYCZĄCE OBSZARÓW WIEJSKICH

Rozrysować rozwój obszarów wiejskich

dr Shane Conway, dr Maura Farrell i dr Aisling Murtagh

Irlandzka Krajowa Sieć Obszarów Wiejskich wykorzystuje innowacyjne podejście do komunikacji, by intuicyjnie prezentować, jak Europejski Fundusz Rolny na rzecz Rozwoju Obszarów Wiejskich (EFRROW) przekłada się na praktyczne projekty na wsiach Irlandii.



dr Shane Conway, badacz post-doc, Krajowa Sieć Obszarów Wiejskich / National University of Ireland, Galway

S toryboardy to wizualne, interaktywne mapy online pełne informacji. Irlandzka Krajowa Sieć Obszarów Wiejskich (KSOW) wykorzystuje storyboardy jako pomoc w opowieści o tym, jak środki z EFRROW poprawiają jakość życia na wiejskich obszarach Irlandii.

Irlandzka KSOW opracowała swój pierwszy storyboard, by pokazać przykłady projektów LEADER z irlandzkiego Programu Rozwoju Obszarów Wiejskich (PROW) na lata 2007–2013. Storyboardy są nadal wykorzystywane jako sposób na rozpowszechnianie treści i dziś stosuje się je do przedstawiania środków z PROW dla Irlandii na lata 2014–2020. Storyboardy ułatwiają tworzenie angażujących wizualnie baz z przykładami projektów ułożonych geograficznie i wyświetlanych na interaktywnej mapie.

DLACZEGO STORYBOARDY?

Wykorzystanie storyboardów przekonało irlandzką KSOW z wielu powodów. Ich podstawową cechą jest możliwość opowiadania historii i układania na mapie Irlandii. To ożywia omawiane inicjatywy rozwoju wsi finansowane z EFRROW, ponieważ można łatwo pokazać skalę projektów otrzymujących wsparcie oraz ich lokalizację. Narzędzie do komunikacji pokazuje szerszy kontekst, a jednocześnie skupia się na poziomie lokalnym, opowiadając o poszczególnych już działających projektach.

Przy tworzeniu storyboardów KSOW skorzystała z narzędzia StoryMapJS stworzonego przez Knight Lab na Northwestern University w stanie Illinois. To darmowe internetowe narzędzie i łatwo je znaleźć. Ma intuicyjny, przyjazny interfejs, w którym budujemy opowieść przez dodawanie tekstu i grafik.

Kolejną zaletą narzędzia jest możliwość jego łączenia z innymi kanałami komunikacji. Storyboardy to jeden z całej gamy sposobów na rozpowszechnianie informacji przez

KSOW na temat projektów finansowanych z funduszu EFRROW. Aby zaangażować jak najszerszą grupę odbiorców, ważne jest, aby przedstawiać przykłady projektów na różne sposoby. Storyboardy są punktem zaczepienia, bo przechowują różnorodne informacje o projektach, np. plakaty, szczegółowe opisy przypadków, grafiki i linki do bardziej szczegółowych informacji. Tym zasobom można następnie nadać większy zasięg podłączając je do platform KSOW w mediach społecznościowych i newsletterów.

Prowadzenie badań nad projektami i praca z beneficjentami przy zbieraniu danych to także podstawowy element opracowywania storyboardów. Gdy treść jest już opracowana, informacje przechowywane w storyboardzie można przepakować na potrzeby innych mediów, takich jak drukowane plakaty, ulotki do rozdawania na imprezach czy infografiki do mediów społecznościowych. To kolejna okazja do wykorzystania opowieści o projekcie, zwiększająca wartość treści w storyboardzie.

STORYBOARDY O INICJATYWIE LEADER

Jako oddolna metoda wspierania obszarów wiejskich, LEADER jest inicjatywą dotyczącą polityki rozwoju lokalnego kierowanego przez społeczność (CLLD). Storyboard KSOW dotyczący inicjatywy LEADER w ramach PROW dla Irlandii z lat 2007–2013 przedstawia położenie geograficzne 35 projektów w całej Irlandii oraz opowieści o realizacji CLLD tych projektów. Przedstawione projekty obejmują wsparcie dla wielu różnych obszarów, takich jak agroturystyka, rozwój gospodarstw rolnych, działania społeczne, beneficjenci, np. MŚP, oraz grupy społeczników.

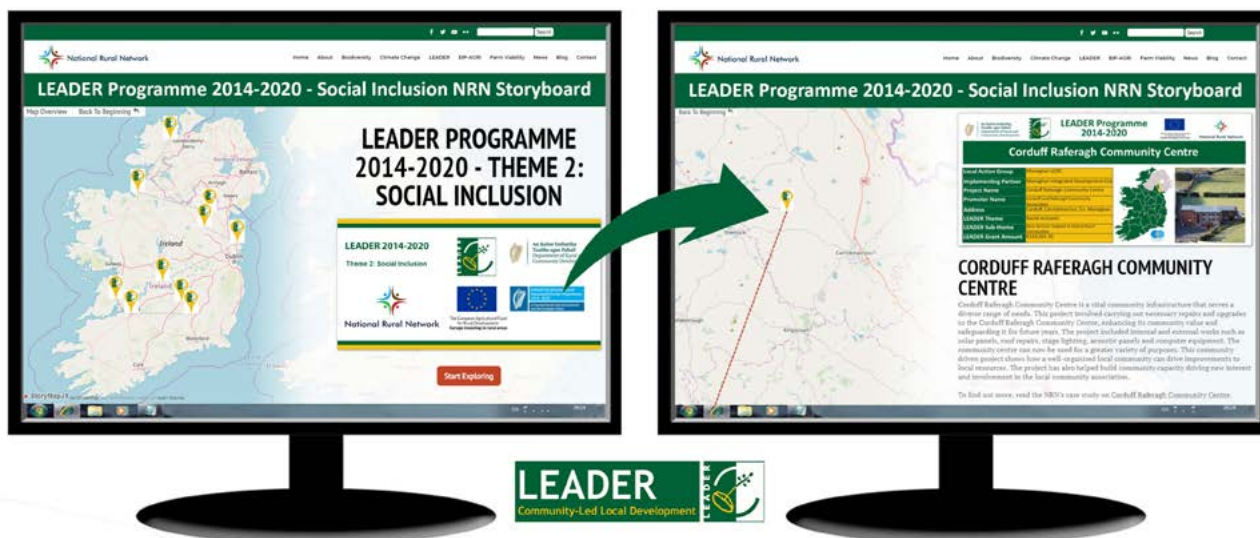
W okresie na lata 2014–2020 KSOW postanowiła redagować storyboardy LEADER z uwzględnieniem najważniejszej tematyki. Trzy opracowane storyboardy dotyczą projektów z całej Irlandii. Jeden opowiada na przykład o rozwoju obszarów wiejskich z 12 projektami,



dr Maura Farrell, kierownik badań, Krajowa Sieć Obszarów Wiejskich / National University of Ireland, Galway



dr Aisling Murtagh, urzędnik ds. badań i rozwoju, Krajowa Sieć Obszarów Wiejskich / Irish Rural Link



© Irish NRN

a inny o integracji społecznej przy pomocy 10 projektów. Storyboardy zawierają streszczenie każdego projektu, więc osoby z obszarów wiejskich, grupy biznesowe i społecznicy mają łatwy dostęp do informacji o inspirujących przykładach i pomysłach na projekty LEADER. W skład bieżących prac KSOW wchodzi opracowanie bardziej szczegółowych opisów przypadków, aby nieco pogłębić treści na storyboardach LEADER.

STORYBOARDY O EIP-AGRI

Europejskie partnerstwo na rzecz innowacji sprzyjających wydajności i zrównoważonemu rozwojowi rolnictwa (EIP-AGRI) to jedno z Europejskich partnerstw na rzecz innowacji uruchomionych w celu podniesienia zdolności innowacyjnych UE. Po dwóch konkurencyjnych procesach otwartego składania wniosków istnieją w Irlandii 23 projekty Grup Operacyjnych EIP-AGRI. Zrzeszają one podmioty takie jak rolnicy, badacze, doradcy i przedsiębiorstwa rolne, by wspólnie wyznaczać innowacyjne rozwiązania w odpowiedzi na konkretne wyzwania rolnictwa i leśnictwa. Storyboard EIP-AGRI opracowany przez irlandzką KSOW służy za samodzielną „pigulę wiedzy” na temat celów, aktywności i przesłanek projektów. Storyboard zawiera także bezpośrednie łącza do wszystkich abstraktów projektu dostępnych w bazie danych Grupy Operacyjnej Punktu Kontaktowego EIP-AGRI, która zawiera opisy innowacyjnych technologii i praktyk w rolnictwie Europy.

ILUSTRACJA WARTOŚCI, WSPÓŁDZIELENIE DOBRYCH PRAKTYK

Storyboardy przedstawiają wartość różnych środków wsparcia EFRROW i eksponują możliwe do przeniesienia dobre praktyki, które mogą pozytywnie

wpłynąć na dalszy rozwój obszarów wiejskich. Na przykład storyboardy LEADER i konkretne opowieści ilustrowane opisami przypadków na kilka sposobów przydają się urzędnikom ds. rozwoju z programem LEADER. Potencjalnym kandydatom pomagają uchwycić koncepcję projektów i zobaczyć ich możliwości. Opowieści jasno i całościowo obrazują również wartość projektów dla lokalnych obszarów wiejskich.

DALSZA PRACA

Irlandzka KSOW opracowała jak dotąd pięć różnych storyboardów. Pierwszy dotyczy polityki LEADER z lat 2007–2013, drugi i trzeci – polityki LEADER w bieżącym okresie programowania, odpowiednio obszarów wiejskich i integracji społecznej, zaś czwarty – partnerstwa EIP-AGRI. Tematem najnowszego są zagadnienia rozwoju gospodarczego w ramach LEADER. Opowieści na niektórych storyboardach bywają bardziej szczegółowe, a KSOW nadal przeprowadza badania przypadku na sfinansowanych projektach, aby wciążyć rozwijać storyboardy.

DODATKOWE INFORMACJE

Storyboard nt. LEADER

<https://www.nationalruralnetwork.ie/leader/storyboards/>

Storyboard nt. EIP-AGRI

<https://www.nationalruralnetwork.ie/eip-agri/>

Warsztaty ENRD pod hasłem „Przykładowe projekty i dobre praktyki: podejścia do gromadzenia i rozpowszechniania”

<https://enrd.ec.europa.eu/news-events/events/enrd-workshop-project-examples-and-good-practices-approaches-collection-and-pl>

ZAGADNIENIA I PERSPEKTYWY DOTYCZĄCE OBSZARÓW WIEJSKICH

Polska wieś a UE

Jerzy Wilkin i Katarzyna Panfil

Nowe sprawozdanie podkreśla pozytywny wpływ integracji UE na obszary wiejskie w Polsce. Poniżej prezentujemy niektóre najważniejsze wnioski.



Jerzy Wilkin, Polska Akademia Nauk, Instytut Rozwoju Wsi i Rolnictwa (także współredaktor Rural Poland 2018)
jwilkin@irwirpan.waw.pl



Katarzyna Panfil, kierownik projektów, Punkt Kontaktowy ENRD
kasia.panfil@enrd.eu

Rural Poland 2018 to szczegółowy raport dotyczący obszarów wiejskich, wydany przez Fundację na Rzecz Rozwoju Polskiego Rolnictwa (FDPA) pod redakcją Jerzego Wilkina i Iwony Nurzyńskiej. Rok 2018 był dla Polski szczególnie, ponieważ świętowała stulecie odzyskania niepodległości w 1918 r. Autorzy raportu należą do grona najwybitniejszych polskich naukowców zajmujących się obszarami wiejskimi.

Raport przedstawia nowe spojrzenie na zmiany demograficzne, społeczne i gospodarcze, jakie zaszły na obszarach wiejskich w ciągu ostatnich 100 lat. Jest tu również mowa o ważniejszych zmianach w polskim rolnictwie i obszarach wiejskich od momentu przystąpienia Polski do Unii Europejskiej. Rok 2004 był początkiem długofalowego i rosnącego wsparcia finansowego dla polskiego sektora rolnego na skalę wcześniej niespotykaną. W rezultacie polscy rolnicy i inni mieszkańcy wsi to dwie grupy, które najbardziej skorzystały na członkostwie w Unii Europejskiej.

„Dołączając do UE Polska stała się pełnoprawnym beneficjentem WPR i uzyskała dostęp do funduszy na modernizację rolnictwa, poprawę warunków bytowych i przekształcenie struktury wiejskiej gospodarki⁽¹⁾”. W latach 2004–2017 Polska otrzymała z unijnego budżetu ponad 147 mld euro. Niemal 32% tej kwoty (tj. 47 mld euro) pochodzi z WPR i przeznaczone było na projekty wdrożone w przemyśle rolno-spożywczym i na obszarach wiejskich. Najwięcej zyskali producenci rolni, którym bezpośrednio wypłacono 28 mld euro.

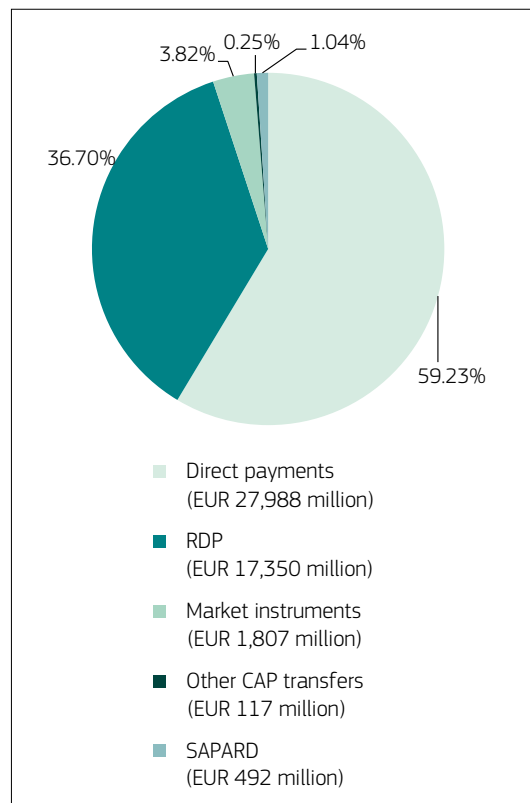
Dzięki systemowi dla drobnych producentów wsparcie w 2015 r. otrzymało około 712 000 rolników, co stanowi 55% wszystkich gospodarstw.

Polskie gospodarstwa rolne w ujęciu ogólnym nie są duże. Około 90% gospodarstw rolnych posiada między 1 a 20 ha,

co stanowi 48% wszystkich gruntów rolnych. Gospodarstwa średniej wielkości, 50–100 ha, były najszybciej rosnącym segmentem w latach 2007–2016. W 2016 r. największe gospodarstwa (powyżej 100 ha) stanowiły 21% sumy gruntów ornych oraz 1% całkowitej liczby farm. Całościowo pod kontrolą przedsiębiorstw rolnych jest o 4000 gospodarstw i o 68 500 ha gruntów więcej niż w 2007 r.

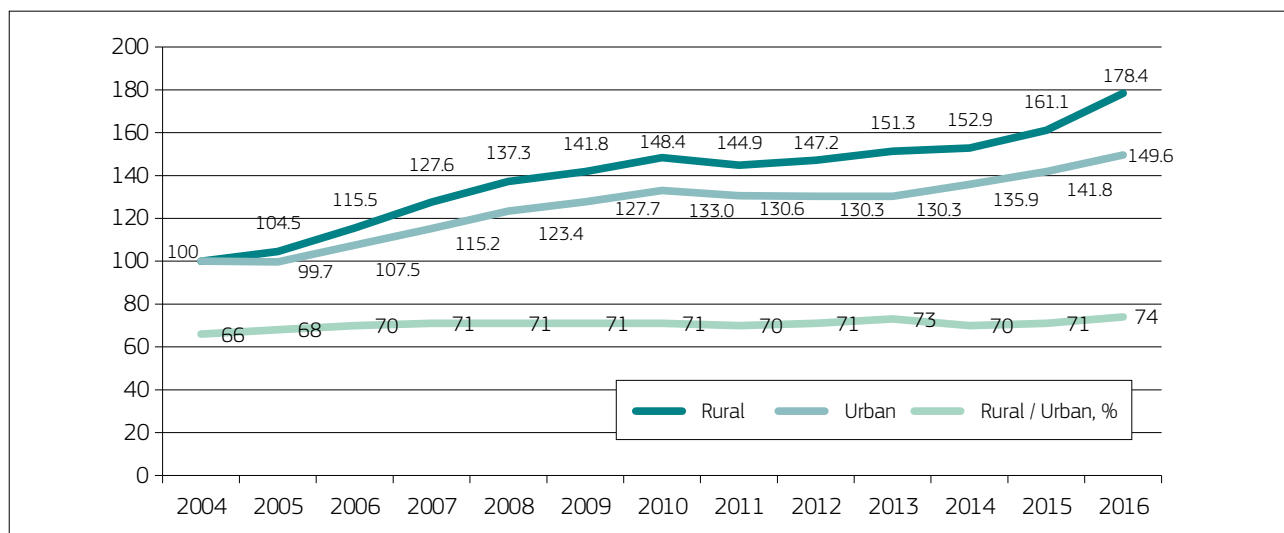
Problem wymiany pokoleń dotyczy również Polski. W latach 2004–2013 Polska przeznaczyła prawie 1 mld

Ilustracja 1. Transfery z budżetu UE w ramach WPR na lata 2004–2017



(1) Iwona Nurzyńska, chapter 6, Poland as a beneficiary of the CAP, p. 133 Rural Poland 2018.

Ilustracja 2. Dynamika i relacja dochodu nominalnego na mieszkańca na obszarach wiejskich (rural) i miejskich (urban) w latach 2004–2016 (w %)



euro na inwestycje w projekty młodych rolników w ramach WPR, czego efektem były 53 000 ukończonych projektów. W bieżącym okresie programowania wsparcie w wysokości 717 mln euro otrzyma 28 700 młodych rolników. Podsumowując, od roku 2004 do 2020 niemal 82 000 projektów młodych rolników zostanie wspartych sumą 1,7 mld euro.

Większość mieszkańców Polski (75%) nie zajmuje się rolnictwem. Głównym wyzwaniem jest więc tworzenie pozarolniczych miejsc pracy i różnicowanie źródeł dochodu na obszarach wiejskich. W latach 2004–2015 w ramach Programu Rozwoju Obszarów Wiejskich (PROW) ukończono ponad 40 000 projektów tworzenia miejsc pracy.

Pełen dostęp do jednolitego rynku ma korzystny wpływ na polski handel. Zyski z handlu przewyższają nawet otrzymane unijne transfery netto. Ponad 80% polskiego eksportu rolno-spożywczego trafia do innych krajów członkowskich UE. Nadwyżka handlowa produktów rolno-spożywczych w 2017 r. sięgnęła 7,1 mld euro.

Mieszkańcy wsi zaczęli pozytywnie wypowiadać się o sytuacji gospodarczej kraju i warunkach bytowych rodzin. Poszczególne osoby prezentują optymistyczną ocenę zarówno swojej sytuacji, jak i ogólnego klimatu dla biznesu i z nadzieją patrzą w przyszłość. Poparcie dla Unii Europejskiej i obecności Polski w UE utrzymuje się na zdecydowanie wysokim poziomie i nie podlega wahaniom.

Integracja Polski z UE przyczyniła się również do zmniejszenia nierówności pomiędzy obszarami wsi i miast. Różnice dochodów pomiędzy rolnictwem a pozostałymi sektorami wciąż maleją. Oznacza

to względną poprawę sytuacji gospodarczej i społecznej mieszkańców wsi. W latach 2004–2016 dochód nominalny na mieszkańca obszarów wiejskich wzrósł o 118%, zaś na obszarach miejskich odnotowano wzrost o 94%. Standard życia mieszkańców wsi nie różni się znacząco od jakości życia w małych miastach (do 20 000 mieszkańców), co można uznać za wskaźnik sukcesu polskich obszarów wiejskich.

KORZYŚCI Z INTEGRACJI EUROPEJSKIEJ

W raporcie Rural Poland 2018 wyróżniono następujące obszary wpływu akcesji Polski do UE na życie na wsi:

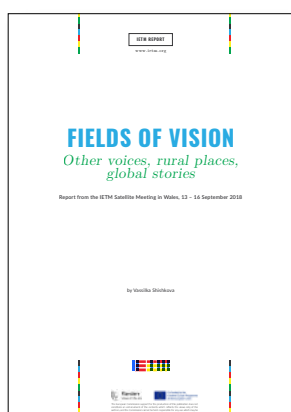
Nierówności dochodowe w rolnictwie pomiędzy Polską a pozostałymi krajami UE zmalały ze względu na czynniki takie jak dopłaty bezpośrednie i inne transfery pieniężne, spadek bezrobocia w rolnictwie, poprawa struktury i pozycji ekonomicznej gospodarstw oraz większa specjalizacja ich produkcji.

Analiza dochodów w rolnictwie w krajach członkowskich UE wskazuje, że po akcesji do UE Polska wciąż nadrabia różnicę w porównaniu do krajów UE-15.

Ulepszenia infrastruktury obszarów wiejskich przyniosły odczuwalną poprawę warunków bytowych mieszkańców wsi i rolników oraz podniosły status zarówno obszarów wiejskich, jak i samego zawodu rolnika.

Więcej informacji o raporcie w języku polskim i angielskim: <https://www.fdpa.org.pl/rural-poland-2018-the-report-on-the-state-of-rural-areas-angielska-wersja-raportu>

Książki i inne publikacje



Widok na pole: głosy z zewnątrz, miejsca na wsi, opowieści ze świata

IETM

Europejski sektor kultury cieszy się na świecie dużym uznaniem. Nowe sprawozdanie IETM – Międzynarodowej Sieci Współczesnych Sztuk Teatralnych – zawiera refleksje o zakresie specjalności zawodowych w sektorze kreatywnym i dostarcza narzędzi przydatnych w rozwijaniu i wzbogacaniu europejskich obszarów wiejskich. Stanowi część inicjatywy poparcia, która promuje sieci artystów działających w społecznościach wsi oraz wymianę idei i badania metod pracy na obszarach wiejskich. W publikacji jest również omówienie przypadku sfinansowania sztuki z funduszu PROW.

https://www.ietm.org/en/system/files/publications/report_wales_2018.pdf

W drodze do Wspólnej Polityki Żywnościowej UE

IPES-Food



Międzynarodowy panel ekspertów ds. zrównoważonych systemów żywnościowych (IPES-Food) wydał nową publikację obrazującą nową „architekturę zarządczą” dla zrównoważonych systemów żywnościowych. W raporcie przedstawiono argumenty za stworzeniem Wspólnej Polityki Żywnościowej dla UE. Raport zawiera określoną w czasie wizję reformy europejskich

systemów produkcji żywności zgodnie ze Wspólną Polityką Żywnościową. Tekst proponowany jest jako „ramy polityki wyznaczające kierunek kursu dla całego systemu żywnościowego, dostosowanie różnych polityk tego sektora oddziałujących na produkcję żywności, jej przetwarzanie, dystrybucję i konsumpcję, oraz ponowne skupienie wszystkich działań na przejściu na zrównoważony rozwój”. Treść oparta jest na trzyletnich badaniach uczestniczących z udziałem ponad 400 rolników, przedsiębiorców branży spożywczej, działaczy na rzecz społeczeństwa obywatelskiego, naukowców i decydentów politycznych.

http://www.ipes-food.org/_img/upload/files/CFP-FullReport.pdf

Dobre praktyki wpływające na rozwój obszarów wiejskich

Ministerstwo Rolnictwa i Rozwoju Wsi

Polska Krajowa Sieć Obszarów Wiejskich (KSOW) opracowała przegląd przydatnych dobrych praktyk stosowanych przez siebie

i partnerów w latach 2017–2018.

Publikacja dostępna jest również

w języku angielskim, a wybrane

przykłady obejmują rozpowszechnianie

innowacji

w rolnictwie,

produkcję żywności,

krótkie łańcuchy

dostaw, produkcję organiczną, ograniczanie szkód w środowisku, przedsiębiorczość na obszarach wiejskich oraz ich promowanie.

Wśród przypadków dobrych praktyk znajdziemy też takie dziedziny jak rolnictwo precyzyjne, terapia ogrodem, produkty regionalne, rolnictwo zaangażowane („care farming”) oraz wspieranie młodzieży wiejskiej.



https://enrd.ec.europa.eu/news-events/news/good-practices-poland_en

PUBLIKACJE ENRD

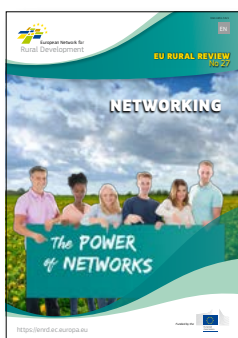
Czytając różne publikacje ENRD, na bieżąco zapoznacie się ze wszystkimi najnowszymi wiadomościami, poglądami i zmianami w dziedzinie rozwoju obszarów wiejskich w Europie.

Są one dostępne w zakładce „Publikacje” na stronie: <https://enrd.ec.europa.eu>. Zapraszamy również do subskrypcji poprzez wysłanie wiadomości e mail na adres: subscribe@enrd.eu. Aby uzyskać dodatkowe informacje, należy zwrócić się pod następujący adres: info@enrd.eu.

PRZEGLĄD OBSZARÓW WIEJSKICH UE

Przeгляд Obszarów Wiejskich UE to główna publikacja tematyczna ENRD. Prezentuje najnowszą wiedzę i wyjaśnienia w konkretnym temacie istotnym z punktu widzenia rozwoju obszarów wiejskich w Europie. Przykładowe zagadnienia to: przedsiębiorczość na obszarach wiejskich, jakość żywności, zmiana klimatu i włączenie społeczne. Magazyn jest wydawany dwa razy w roku w sześciu językach UE (EN, FR, DE, ES, IT i PL).

No.27 – Networking



KF-AJ-18-002-EN-N

No.26 – Inteligentne wsie rewitalizacja usług na obszarach wiejskich



KF-AJ-18-001-PL-N

No.25 – Zasobooszczędność

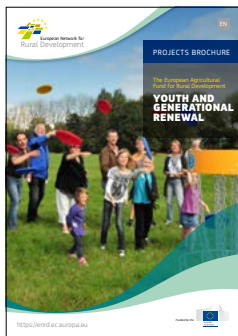


KF-AJ-17-002-PL-N

BROSZURY O PRZYKŁADOWYCH PROJEKTACH EFRROW

ENRD publikuje broszury, w których prezentowane są dobre i interesujące przykłady projektów finansowanych w ramach EFRROW. Każde wydanie zawiera bardziej szczegółowy opis przykładowych projektów, które przyniosły oczekiwane rezultaty, i dotyczy konkretnego zagadnienia z zakresu rozwoju obszarów wiejskich. Broszury mają na celu przedstawienie osiągnięć w ramach EFRROW i zainspirowanie dalszych projektów. Broszury są publikowane w sześciu językach UE (EN, FR, DE, ES, IT i PL).

Youth and Generational Renewal



KF-AP-18-003-EN-N

Innowacje cyfrowe i społeczne w kontekście usług na obszarach wiejskich



KF-AP-18-002-PL-N

Zasobooszczędne gospodarki wiejskie



KF-AP-18-001-PL-N

JAK OTRZYMAĆ PUBLIKACJE UE

Publikacje bezpłatne:

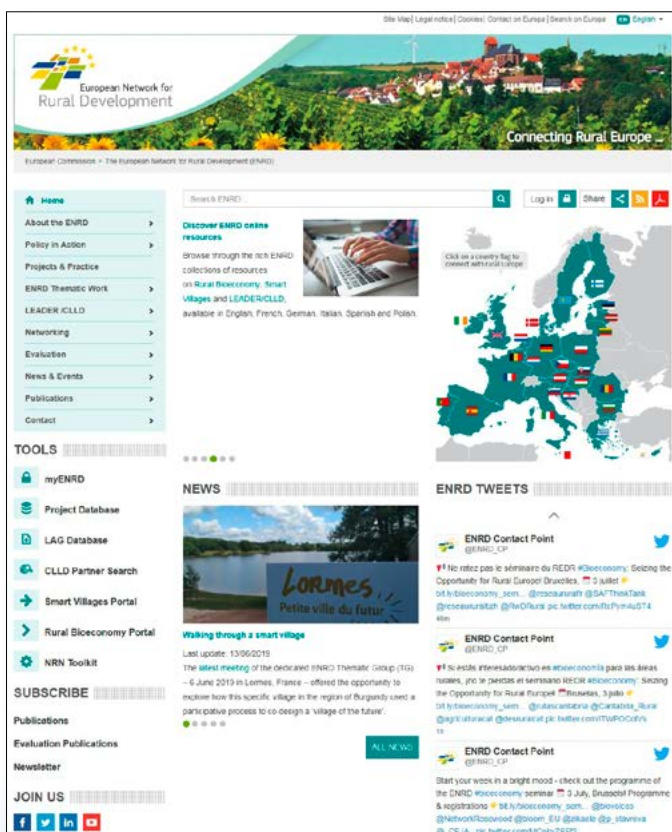
- jeden egzemplarz:
w Publikacje UE (<https://publications.europa.eu/pl/publications>)
- kilka egzemplarzy (lub mapy, plakaty):
w przedstawicielstwach Unii Europejskiej (http://ec.europa.eu/represent_pl.htm)
w delegaturach Unii Europejskiej w krajach poza UE:
(http://eeas.europa.eu/delegations/index_pl.htm)
kontaktując się z Europe Direct (http://europa.eu/europedirect/index_pl.htm)
lub dzwoniąc pod numer 00 800 6 7 8 9 10 11 (numer bezpłatny w całej UE) (*).

(* Informacje są udzielane nieodpłatnie, większość połączeń również jest bezpłatna (niektórzy operatorzy, hotele lub telefony publiczne mogą naliczać opłaty).

Publikacje płatne:

- w Publikacje UE (<https://publications.europa.eu/pl/publications>)

ENRD online



Polub profil
ENRD w portalu Facebook



Śledź @ENRD_CP
w portalu Twitter



Oglądaj filmy EURural
w portalu YouTube



Dołącz do grupy dyskusyjnej
ENRD w portalu LinkedIn



ENRD Contact Point
Rue de la Loi/Wetstraat, 38 (bte 4)
1040 Bruxelles/Brussel
BELGIQUE/BELGIË
Tel. +32 2 801 38 00
info@enrd.eu



Urząd Publikacji
Unii Europejskiej

<https://enrd.ec.europa.eu>



European Network for
Rural Development